



POLITIE OOST-NEDERLAND

Ontwerp Meerjarenbeleidsplan

2015-2018

4 juni 2014 / versie 1.0

OOST

Colofon

©

Samengesteld door:
Politie Oost-Nederland, Eenheidsstaf

Versie	Ten behoeve van	Datum
0.4	Intern eenheid: ELO, EMO en OR	Schriftelijk 28 mei-3 juni
	Toetsen ambtelijke begeleidingsgroep	Schriftelijk 28 mei-3 juni
	Bestuurlijke begeleidingsgroep	Schriftelijk 28 mei-4 juni
1.0	Beleidsdriehoek, RVO	RVO 11 juni
1.1	Burgemeesters	periode juni-10 oktober
	DVO's	periode juni-10 oktober

Voorwoord

Vanaf de start van de Nationale Politie op 1 januari 2013 werken zo'n zeventuizend medewerkers van de politie in Oost-Nederland aan een beter presterende politie en vooral aan een veiliger leefomgeving. Dat doen we in nauwe afstemming en samenwerking met het lokaal gezag - burgemeesters van de 81 gemeenten en de officieren van het openbaar ministerie, - en met diverse andere overheden en organisaties. We werken samen aan heldere afspraken, afstemming van ieders inbreng en vooral aan betekenisvolle interventies. Het gaat ten slotte om een effectieve aanpak van onveiligheid, om een sterk veiligheidsgevoel en vertrouwen in de personen en instanties die verantwoordelijkheid dragen voor een veilige leefomgeving. Ook in de politie.

De inbreng van de politie is voor velen vanzelfsprekend en de verwachtingen over de inzet en het resultaat van de politie zijn hoog. Van belang is dan wel om te weten wat de taken van de politie zijn, welke doelen zij heeft en hoe de politie te werk gaat. Helderheid vooraf geeft richting aan die verwachtingen.

In dit plan willen wij die helderheid geven. Samen met de Veiligheidsstrategie 2015-2018 maakt het beleidsplan duidelijk hoe we in Oost-Nederland in de periode 2015-2018 aan veiligheid werken en welke doelen we stellen. Aanpakken van lokale veiligheidsproblemen vormt de kern van ons werk. Aanpakken van nationale prioriteiten en van de thema's die in de Veiligheidsstrategie centraal staan, moet die lokale veiligheid versterken. Waarbij we - populair gezegd - een pakket politiediensten leveren, aangevuld met onze inzet op lokale en landelijke prioriteiten.

Onze aanpak wordt gedragen door de kennis en ervaring die onze mensen zich eigen hebben gemaakt. Ook bouwen we voort op de strategieën die we in het eerste beleidsplan voor Oost-Nederland in de periode 2013-2014 centraal hebben gesteld. Zo willen we als politie nabij zijn en ons werk vooral binnen de lokale netwerken vormgeven. Onze teams basispolitie en in het bijzonder onze wijkagenten vervullen daarin een voorname rol. Waar veiligheidsproblemen gemeentegrenzen overschrijden of waar acute problemen ontstaan, leveren we vanuit flexibiliteit capaciteit op het niveau van een district. Is er schaarse expertise nodig of veel opsporingscapaciteit, dan leveren we die vanuit gespecialiseerde onderdelen van de eenheid Oost-Nederland. Het geheel van mogelijkheden vormt de kracht van de Nationale Politie.

Onze belofte aan u is dat u op ons kunt rekenen als de problemen daar om vragen, als de bevoegdheden en daadkracht van de politie nodig zijn. Wij werken vanuit de opvatting dat veiligheid een gedeelde verantwoordelijkheid is. Wij zullen u als onze partners betrekken bij ons werk en waar mogelijk steunen we u in uw eigen verantwoordelijkheid voor een veilige leefomgeving.

Ik vertrouw erop dat dit beleidsplan de veiligheid in de 81 gemeenten van Oost-Nederland versterkt. U mag mij aanspreken op de afspraken in dit beleidsplan.

Stoffel Heijnsman
Politiechef eenheid Oost-Nederland

Inhoudsopgave

Voorwoord	2
1. Inleiding	4
2. Lokale prioriteiten.....	5
3. Landelijke prioriteiten	6
3.1 Ondernijnde criminaliteit	6
3.2 Cybercrime	7
3.3 Fraude	7
3.4 Kinderporno	8
3.5 High impact crimes	8
3.6 Afpakken.....	10
3.7 Wapenverloven	10
4. Afspraken met het openbaar ministerie	12
4.1 Prestatieafspraken vanuit programma's en projecten.....	12
4.2 Strafrechtketenafspraken	13
5. Dienstverlening	15
5.1 Het politiepakket	15
5.2 Dienstverlening is leidend	17
5.3 De burger kiest	17
6. Organisatie en capaciteit	19
6.1 Basispolitiezorg	19
6.2 Wijkagenten	19
6.3 Regionale diensten	19
7. Bijlagen	20
Bijlage 1 Kwantitatieve doelen	20
Bijlage 2 Oost-Nederland in beeld	22

1. Inleiding

Voor u ligt het ontwerp Meerjarenbeleidsplan 2015-2018 van Politie Oost-Nederland. Het plan is in samenhang met de Veiligheidsstrategie 2015-2018 geschreven. Waar de Veiligheidsstrategie het gezamenlijke plan van gemeenten, OM en Politie in Oost-Nederland is voor de aanpak van drie geselecteerde thema's, is het ontwerp Meerjarenbeleidsplan 2015-2018 het plan waarin wij de totale bijdrage van de politie aan een veilig Oost-Nederland verduidelijken. Beide plannen zijn nauw met elkaar verbonden. In dit hoofdstuk geven we de samenhang weer en schetsen we de gezamenlijke basis.

Veiligheidsstrategie, partners in veiligheid

In de Veiligheidsstrategie 2015-2018 geven we als partners in veiligheid gezamenlijk richting aan de aanpak van sociale veiligheid in Oost-Nederland. Met de afspraken in de Veiligheidsstrategie ondersteunen we gezamenlijk de primaire verantwoordelijkheid van de gemeente en de gezagsdriehoek voor de veiligheid van inwoners en ondernemers in Oost-Nederland. De samenwerking is er op gericht extra te investeren op enkele veiligheidsthema's, naast de reguliere opgave van elke partner. Binnen de gekozen thema's werken gemeenten, het openbaar ministerie en wij als politie samen op basis van complementariteit en wederkerigheid. Elk van de drie thema's heeft ook onze aandacht in de reguliere taakstelling van de politie.

In hoofdstuk 6 van de Veiligheidsstrategie 2015-2018 zijn de hoofdlijnen voor het (Ontwerp) meerjaren beleidsplan van de politie weergegeven. In dit Ontwerp Meerjarenbeleidsplan hebben we deze hoofdlijnen verder uitgewerkt.

Meerjarenbeleidsplan politie Oost-Nederland 2015-2018

In de Veiligheidsstrategie zijn de drie thema's beschreven die volgens de partners een gezamenlijke focus en aanpak verdienen. De politie kent echter een bredere opgave. Het gaat dan om ondersteunen van de lokale veiligheidsaanpak, zoals het aanpakken van overlast, het handhaven van de openbare orde en de aanpak van criminaliteit. Doelen die gemeenten veelal hebben vastgelegd in de integrale veiligheidsplannen. Maar ook om bijdragen aan landelijke prioriteiten zoals deze door de minister, regioburgemeesters en de procureurs-generaal zijn samengesteld. Verder geven we in dit plan invulling aan afspraken met het openbaar ministerie (en daaraan verbonden andere partners). Het gaat dan om specifieke afspraken vanuit 'programma's en projecten', maar ook om afspraken over het werkaanbod (en de kwaliteit daarvan) in de strafrechtketen.

Met beide plannen hebben inwoners en het bevoegd gezag het volledige beeld van de doelen voor het politiewerk in de periode 2015-2018.

Gedeelde basis

De Veiligheidsstrategie en het Meerjarenbeleidsplan hebben een gezamenlijke basis, die beschreven staat in de Veiligheidsstrategie. De ambities, strategische uitgangspunten en de randvoorwaarden (respectievelijk hoofdstuk 2, 4 en 5 van de Veiligheidsstrategie) vormen ook de basis voor het Meerjarenbeleidsplan, evenals het Veiligheidsbeeld 2013¹. Die gedeelde basis is een waarborg voor een samenhangend en effectief veiligheidsbeleid in Oost-Nederland.

¹ Het Veiligheidsbeeld 2013 is opvraagbaar bij de politie en te vinden via het OOV netwerk.

2. Lokale prioriteiten

De lokale prioriteiten die zijn benoemd in de Integrale Veiligheidsplannen van de 81 gemeenten in Oost-Nederland vormen de basis voor ons politiewerk. Deze lokale prioriteiten komen voort uit een gezamenlijke verkenning van leefbaarheid en criminaliteit per gemeente, gevolgd door de ontwikkeling van een aanpak onder regie van de gemeente. In bijlage 1 van de Veiligheidsstrategie is een inventarisatie van de lokale problemen opgenomen. Zo is de aanpak van woninginbraken² een prioriteit in 79 gemeenten en de aanpak van 'overlastgevende jeugd en hinderlijke jeugd(groepen)'³ in 74 gemeenten.

Voor de lokale prioriteiten zijn doelen geformuleerd. Deze zijn gebaseerd op onze ervaringen in 2013. Dit betekent dat we doelen stellen die het veiligheidsniveau handhaven of die gestaag voortbouwen op de resultaten van dat jaar. De aanpak vindt onder regie van het bevoegd gezag (de gezagsdriehoek) en gezamenlijk met onze partners plaats. Dit gebeurt vanuit het uitgangspunt dat veiligheid een gezamenlijke verantwoordelijkheid is. Samen kiezen we de best werkende interventie, afgestemd op de lokale context en het specifieke probleem.

De politie werkt haar bijdrage uit in de jaarplannen van de basisteams. De inzet van de politie is daarmee afgestemd in het lokale Integraal Veiligheidsplan en gerelateerd aan de uitvoeringsplannen van de gemeente en andere organisaties die een rol spelen op het gebied van veiligheid. De gezagsdriehoek stuurt vervolgens op de uitvoering hiervan.

Soms is het wenselijk om lokale prioriteiten bovenlokaal aan te pakken, met de gemeenten binnen het werkgebied van een basisteam, de gemeenten binnen een district of met alle gemeenten in Oost-Nederland. Het gaat dan bijvoorbeeld om de drie centrale thema's in de Veiligheidsstrategie en om de landelijke prioriteiten (zie hoofdstuk 3). Een gezamenlijke bovenlokale benadering kan dan voordelen bieden, bijvoorbeeld door een standaard (bewezen) aanpak, coördinatie van de aanpak, het bundelen van middelen, de inzet van schaarse expertise en kennisdeling. Daarnaast leveren we een bijdrage aan bovenlokale veiligheidsvoorzieningen zoals beschreven in de Veiligheidsstrategie, in het bijzonder de Veiligheidshuizen, ZSM⁴ en het RIEC.

² Overigens is de aanpak van HIC (waaronder woninginbraken en aanpak jeugdgroepen) ook als landelijke prioriteit benoemd (zie paragraaf 3.5).

³ Criminele jeugdgroepen pakken we altijd aan.

⁴ ZSM, dat is: Zo Snel, Slim, Selectief, Simpel, Samen en Samenlevingsgericht Mogelijk. Politie, OM en ketenpartners pakken met ZSM veelvoorkomende misdrijven op daadkrachtige wijze aan. In de ZSM-werkwijze beslissen zij na aanhouding van de verdachte zo spoedig mogelijk over het afdoeningstraject. Waar mogelijk wordt direct en uiterlijk binnen 7 dagen een afdoeningsbeslissing genomen. Het gaat hierbij om betekenisvolle interventies, waarbij verdachten een passende reactie krijgen, recht wordt gedaan aan de positie van het slachtoffer, en de buurt merkt hoe snel daders worden gecorrigeerd.

3. Landelijke prioriteiten

Naast de lokale prioriteiten kent de politie landelijke beleidsdoelstellingen die de minister van Veiligheid en Justitie op basis van artikelen 18 en 20 van de Politiewet eens per vier jaar vaststelt. Deze zijn bedoeld om de politie te richten op maatschappelijk spelende veiligheidsproblemen die landelijk, regionaal en lokaal aandacht vragen en waar afstemming op landelijk niveau de aanpak effectiever maakt. De minister bepaalt deze beleidsdoelstellingen gehoord de regioburgemeesters en de procureur-generaal. De doelstellingen zijn weergegeven in de Gemeenschappelijke Veiligheidsagenda 2015-2018 (GVA).⁵ Deze agenda heeft ook tot doel de integrale samenwerking bij de aanpak van criminaliteit en onveiligheid verder te ontwikkelen.

De opsporingszaken op het gebied van onderstaande delictvormen brengen we in de integrale stuurploeg –met daarin OM, politie en een burgemeester als bestuurlijke gids– van de eenheid of het district in. De stuurploeg weegt de ingebracht zaken, kiest hieruit, bereidt de zaak voor en monitort de zaak. Eveneens maakt de stuurploeg de afweging met welke (integrale) interventie de zaak aangepakt wordt.

Het gezag (burgemeester, officier van justitie) stuurt op de uitvoering, de minister is verantwoordelijk voor de beheersmatige randvoorwaarden van de politie. Op grond daarvan heeft de minister –op basis van zijn eigen gezagsrol en in afstemming met de Tweede Kamer– een aantal processen benoemd als prioriteit (o.a. wapenverloven). Al deze onderwerpen komen in dit hoofdstuk aan de orde.

3.1 Ondernijnde criminaliteit

Ondernijning is 'het verzwakken of misbruiken van de structuur van onze maatschappij, wat leidt tot aantasting van haar fundamentele en/of van de legitimiteit van het stelsel dat haar beschermt'. Deze criminaliteit is vaak onzichtbaar, maar kan zich ook openbaren in de publieke ruimte door intimidatie, geweld en het verwerven van machtsposities. Binnen dit thema richten wij ons op zware en georganiseerde vormen van criminaliteit, vormen die tot onwettige economische machtsposities, corruptie en marktverstoring leiden en die het vertrouwen in de samenleving schaden en die het stelsel ondernijnen. Daders opereren vaak bovenlokaal en internationaal, op lokaal niveau zijn uitingsvormen en verbindingen zichtbaar. Denk aan criminele netwerken met beroepscriminelen en aan facilitators die onderwereld en bovenwereld met elkaar verbinden.

Aanpak

Als politie dragen wij bij aan de integrale aanpak. Het accent ligt op de regionaal bepaalde prioriteiten en de in het Nationaal Dreigingsbeeld gesignaleerde dreigingen, te weten aanpak drugscriminaliteit, witwassen/vastgoed, mensenhandel en –smokkel, fraude en milieucriminaliteit. De politie levert informatie ten behoeve van ondernijningsbeelden en bestuurlijke criminaliteitsbeeldanalyses. Tot slot stijgt de bijdrage van de politie aan handhavingsacties. Een kwantitatieve doelstelling volgt in afstemming met het openbaar ministerie.

Uitgangspunten bij verdere uitwerking

- Meer criminelen raken (via aanpak criminele samenwerkingsverbanden (CSV's) en top x sleutelfiguren) en meer barrières opwerpen door gebruik te maken van een breed palet van interventies. Integraal afpakken is daarbij standaard onderdeel van de integrale aanpak.
- Investeren in gezamenlijke informatiepositie vanuit opsporing en bestuur en werkwijze conform leidraad "Integraal tenzij..." en daarnaast gebruik maken van real time intelligence.
- Versteving van verbinding tussen landelijke, regionale en lokale inspanningen.
- Versterking internationale samenwerking.

Ondernijning (CSV's), 2015-2018 (jaarlijks)	63
---	----

⁵ Dit hoofdstuk is gebaseerd op het concept van de Gemeenschappelijke Veiligheidsagenda. De definitieve versie stelt het Artikel 19 overleg vermoedelijk eind juni vast. De cijfers of de teksten kunnen dan ook nog wijzigen.

3.2 Cybercrime

Cybercrime is criminaliteit waarbij informatie en ICT systemen doelwit zijn. De toenemende digitalisering van de samenleving brengt met zich mee dat er sprake is van een stijging van cybercrime die per definitie een bovenlokale impact heeft. Cybercrime ondermijnt het vertrouwen in de systemen die we gebruiken en daarmee het vertrouwen in overheden, bedrijven en medeburgers.

Aanpak

In de komende vier jaar zorgen we ervoor dat de basisteams toegerust zijn om aangiften van cybercrime in eerste aanleg op te nemen en om de eenvoudige zaken zelf af te handelen. Daarnaast hebben wij binnen de Dienst Regionale Recherche (DRR) specialisten die de ingewikkelde cybercrime criminaliteit afhandelen. De meeste complexe zaken behandelt het landelijke Team High Tech Crime. In 2015 en 2016 ligt de nadruk op de opbouw van de capaciteit en de expertise.

Uitgangspunten bij verdere uitwerking

- Verdere ontwikkeling van integrale aanpak, in verbinding met de Cyber Security Strategie⁶.
- Inzet op betekenisvolle zaken met focus op aantasting vitale infrastructuur, verstoring online dienstverlening, gegevensdiefstal, identiteitsfraude.

Aantal zaken Cybercrime	2015	2016	2017	2018
Zaken in 'enge zin' ⁷	23	25	30	35

3.3 Fraude

Horizontale fraude betreft fraude in het particuliere geld- en goederenverkeer, met een particuliere partij als benadeelde. Dit veroorzaakt grote financiële schade bij burgers en bedrijven en ondermijnt het vertrouwen in een veilig handels- en betalingsverkeer. Digitalisering in de dienstverlening door overheden en bedrijven maakt dat hier nadrukkelijk sprake is van een bovenlokale problematiek.

Aanpak

Wij richten ons op ernstige vormen van fraude: kwetsbare slachtoffers en/of stelselmatige daders, of de omvang van de financiële schade en/of het ondermijnende karakter. De focus ligt op een brede integrale aanpak (van preventie tot repressie en van privaat en publiek). Als strafrecht de meest aangewezen aanpak is, ligt de focus daar op. Wij zetten daarbij in op de onderliggende structuren en richten ons op de beroepsfraudeurs.

Afpakken van illegaal verkregen vermogen wordt standaard een onderdeel van een fraudeaanpak die primair is gericht op schadevergoeding aan slachtoffers.

Uitgangspunten bij verdere uitwerking

- Versterking van (de integrale) aanpak van fraude door vergroting aantal zaken (kwantitatieve afspraken).
- Inzet op betekenisvolle zaken, gelet op omvang schade, stelselmatigheid, kwetsbaarheid slachtoffer, belang van normbevestiging etc.
- Afpakken illegaal verkregen vermogen is standaard onderdeel van aanpak.

Aantal zaken voor fraude	n.t.b.
--------------------------	--------

⁶ Met deze strategie geeft het kabinet vorm aan de in het regeerakkoord aangekondigde integrale aanpak voor cyber crime.

⁷ Computercriminaliteit in enge zin betreft misdrijven die niet zonder tussenkomst of gebruik van computers of netwerken gepleegd kunnen worden

3.4 Kinderporno

De maatschappelijke impact van kinderporno is groot. Mede als gevolg van de digitalisering van de samenleving, neemt de omvang van het probleem toe. Slachtoffers worden steeds jonger en het misbruik grover. De digitale component maakt dit ook een fenomeen dat in beginsel grenzeloos is. De gemeenschappelijke doelstelling is om kinderpornografie en kinderseksstoerisme terug te dringen. En om de inzet te vergroten op signalen van misbruik, daadwerkelijke misbruik en het ontzetten van slachtoffers.

Aanpak

We richten ons vooral op slachtoffers, vervaardigers en verspreiders. Het maatschappelijk effect bij de bestrijding van kinderporno komt (in toenemende mate) centraal te staan. Onze focus ligt daarbij vooral op het ontzetten van slachtoffers van acuut misbruik (elk signaal van actueel misbruik wordt opgepakt). Er is sprake van een dadergerichte aanpak, waarbij de nadruk komt te liggen op recidivisten, daders opererend in besloten netwerken en daders in risicovolle beroepen en posities. Eveneens van belang is de aanpak van het toegenomen probleem van kinderseksstoerisme.

Uitgangspunten voor verdere uitwerking

- Maatwerk bij inzet strafrechtelijke en alternatieve interventies, die passen bij de ernst van het delict. Bijvoorbeeld met gebruikmaking van innovatieve technologie, volwaardige opsporingsonderzoeken en alternatieve interventies als waarschuwingsbrieven en doorverwijzing naar hulpverlening.
- Lokale inzet en samenwerking van GGZ, Reclassering en OM om zo het toezicht verder te versterken.

Kinderporno Prognose aantal onderzoeksdossiers	80
---	----

3.5 High impact crimes (waaronder de aanpak van jeugdcriminaliteit en mobiele bendes)

'High Impact Crime' is een verzamelterm voor gewelddadige vermogenscriminaliteit: woninginbraak, overvallen en straatroof. HIC delicten komen veel voor en hebben een grote impact op het slachtoffer en op mensen uit de directe omgeving. Gebleken is dat HIC-delicten deels overlappen met andere delicten (zoals voertuigcriminaliteit en illegale handel) en dat dadergroepen (jeugdigen, mobiele bendes) overlappen. De aanpak van HIC wordt gestuurd vanuit de gezagsdriehoek.⁸

In bijna elke gemeente is de aanpak van risicojeugd en problematische jeugdgroepen een prioriteit. Bij alle betrokken partijen is overeenstemming over het belang van een goede integrale aanpak en van 'co-creatie'. Alleen een strafrechtelijke aanpak is onvoldoende - en soms zelfs contraproductief - om het criminele gedrag van de jongere effectief te stoppen. Jeugdgroepen krijgen meer en meer het karakter van fluïde netwerken, wat net als bij mobiele dadergroepen om een bovenlokale aanpak kan vragen.

Naast woninginbraken, straatroven en overvallen hebben ook huiselijk en seksueel geweld een hoge impact op slachtoffers en hun omgeving (we noemen dit zgn. HIC 2-delicten). Jaarlijks zijn ongeveer 200.000 volwassenen en bijna 120.000 kinderen slachtoffer van deze vorm van geweld. Het geweld leidt tot een ernstige aantasting van het veiligheidsgevoel en de lichamelijke integriteit. De aangiftebereidheid van slachtoffers is laag.

Aanpak

Gewelddadige vermogenscriminaliteit vergt een gerichte aanpak: zowel gebiedsgericht als dadergericht. Bij de gebiedsgerichte aanpak wordt geïnvesteerd in analysecapaciteit en instrumenten

⁸ Regionaal zijn van onderop afspraken geformuleerd op de delicten. Deze afspraken passen bij de lokale omstandigheden. Opgeteld vormen deze afspraken de gemeenschappelijke landelijke ambitie.

om capaciteit effectiever in te zetten om zo aan de voorkant van het probleem te komen. De focus moet verschuiven van 'wat is er gebeurd' naar 'wat gaat er gebeuren'. De beschikbare informatie kan worden gebruikt om hotspots en hot times te voorspellen en door verdachte bewegingen vroeger te signaleren. Daarnaast is de dadergerichte (persoonsgerichte) aanpak van belang, die de kans op recidive moet beperken. De rondtrekkende dadergroepen (mobiele bendes) en criminele jeugdgroepen vragen daarbij extra aandacht. Een systeemaanpak voor criminele jeugd en risicojeugd is vereist, waarin preventie, zorg en straf goed op elkaar aansluiten.

Bij de aanpak van huiselijk en seksueel geweld ligt de regierol bij de gemeenten. In het belang van de meest kwetsbaren in de samenleving is het noodzakelijk dat politie, justitie en zorgpartners niet reactief handelen maar proactief. Interventies richten zich bij voorkeur niet enkel op de dader, maar ook op het systeem waarbinnen het delict wordt gepleegd (gezin, partnerrelatie, afhankelijkheidsrelatie). Gelet op deze systeemgerichtheid is een integrale aanpak nodig: strafrechtelijke interventies combineren met niet-strafrechtelijke zoals de zorg, opvang en hulpverlening. Het Veiligheidshuis vervult hierin een belangrijke rol.

Extra aanpak vanuit Eenheid Oost-Nederland: Interventiekraacht

Oost is de grootste eenheid in Nederland, met een groot gedeelte grenzend aan Duitsland. We kunnen daarmee een grote doorvoerhaven (A12 en A1) zijn van criminelen over de weg. Reden om hierop te investeren om te kijken hoe we hierop het meest efficiënt en effectief interventies kunnen plegen. Dit doen we door het project Interventiekraacht op meerdere gebieden:

- techniek (waaronder ANPR en de auto van de toekomst),
- ontwikkeling locale werkwijzen c.q. methodieken,
- strategische alliantie met ketenpartners waaronder KMar en Douane,
- versterking Heterdaadkracht (binnen de politieprocessen maar ook naar de burger),
- versterking grote verkeersacties op de wegen naar meer veiligheidscontroles Waakzaam Oost en aanpak mobiel banditisme (inter)nationaal.

Daarnaast ondersteunt en adviseert de afdeling internationale politiesamenwerking Oost-Nederland o.a. de basisteams bij hun samenwerking met betrekking tot de grensoverschrijdende aanpak van diverse facetten van HIC. Ook zorgen zij voor professionalisering van de grensoverschrijdende informatie-uitwisseling die een bijdrage levert aan de operationele resultaten van de bestrijding van HIC. Dit alles met nauwe samenwerking met de landelijke eenheid. Deze manier van werken geldt ook voor andere vormen van criminaliteit.

Uitgangspunten bij verdere uitwerking

De aanpak, gericht op vermindering van het aantal delicten, bestaat uit de volgende elementen:

- Verbeteren van de intelligence gestuurde aanpak op basis van gedeelde informatie.
- Gezamenlijke aanpak van heling.
- Terugdringen van recidive (waaronder doorgroei problematische jeugd).
- Afstemming tussen strafrechtsketen, gemeenten en zorgnetwerk (mede gelet op de transitie in de jeugdzorg) ten behoeve van vroegtijdige informatie-uitwisseling en interdisciplinaire en persoonsgerichte daderaanpak en slachtofferhulp.
- Voorkomen van herhaald slachtofferschap.
- Vergroten van de pakkans.
- Gebruik maken van nieuwe (nog vast te stellen) wettelijke kaders.

High Impact Crime (doelstellingen)	2018	
Overvallen	210	(2015: 225)
Straatroven	400	(2015: 455)
Woninginbraken (excl. schuur e.d.) (incl. poging)	12.500	(2015: 14.800)
Voltooide woninginbraken	9.400	(2015: 11.024)

Overvallen oplossingpercentage	54%	(2015: 54%)
Straatroven oplossingpercentage	32%	(2015: 32%)
Woninginbraken oplossingpercentage	12%	(2015: 10%)

3.6 Afpakken

De meeste delicten worden gepleegd om er financieel beter van te worden. Daardoor wordt schade berokkend aan burgers, bedrijven en overheid. Criminele inkomsten worden aangewend voor de financiering van nieuwe criminele activiteiten of witgewassen en geïnvesteerd in de bovenwereld. Dat tast de waarde van de rechtstaat aan en ondermijnt onze samenleving.

Aanpak

Voor alle vormen van criminaliteit geldt dat misdaad niet mag lonen. Dit signaal geven we af aan de maatschappij én aan de omgeving van dader en slachtoffer als crimineel of illegaal verworven vermogen wordt afgepakt. Afpakken moet een vast onderdeel zijn van de interventies die alle partners inzetten, in alle vormen van misdrijven waarbij regelovertreding en illegaal of onrechtmatig voordeel aan de orde is. Het moet ook primair gericht zijn op schadevergoeding aan het slachtoffer. Er zijn al veel voorbeelden van samenwerking tussen strafrechtketen, belastingdienst en openbaar bestuur. Desalniettemin is het de komende tijd van belang om afpakken in toenemende mate integraal aan te pakken met gebruikmaking van de RIEC-structuur. Ook de afdeling Internationale Politie samenwerking ondersteunt in het internationaal afpakken gericht op OMG's.

Uitgangspunten voor verdere uitwerking

- De eerder afgesproken opbrengstenreeks van het strafrechtelijk afpakken wordt in stand gehouden.
- Het huidige afpakken wordt verbreed naar het integraal afpakken.

Afspraken Programma Afpakken	Beslagwaarde⁹: 2015: € 18.469.518 2016: € 20.832.162 2017: € 23.194.806 2018: € 25.557.450	Beslagzaken Vermogenscriminaliteit & Opiumwet: Bij minimaal 2% van de zaken t.a.v. vermogens- criminaliteit en Opiumwetzaken legt de politie beslag op (crimineel) vermogen ¹⁰ .
------------------------------------	--	---

3.7 Wapenverloven

Het schietincident in Alphen aan de Rijn had een grote maatschappelijke impact en maakte duidelijk dat particulier bezit en gebruik van vuurwapens tot grote veiligheidsproblemen kunnen leiden. De samenleving verwacht van de politie een zorgvuldige toetsing van aanvragen van wapenverloven en een stringente monitoring van personen die een wapenvergunning hebben gekregen. Op grond van wetgeving heeft de politie een controleplicht.

Aanpak

Van alle vuurwapenbezitters (vuurwapen verlofhouders in officiële termen) is geregistreerd wie ze zijn, hoeveel vuurwapens ze hebben, inclusief serienummers en andere wetenswaardigheden zoals merk en kaliber. Alle verlofhouders krijgen periodiek een onaangekondigd bezoek op hun thuisadres. De politie controleert dan of de geregistreeerde gegevens overeenkomen met de vuurwapens die de vergunninghouders in bezit hebben en of aan alle vereisten (zoals wapenkluizen) is voldaan.

⁹ Uitgaande van de afgesproken beslagwaarde van € 16.106.874 in 2014 in de jaarschijf 2014 van de Veiligheidsstrategie / MJBP 2013-2014. De beslagwaarde is afhankelijk van de te gebruiken definitie, waarover landelijk nog geen overeenstemming is.

¹⁰ Dit zijn ca. 250 zaken, uitgaande van 12.500 vermogens- en Opiumwetzaken.

Politiemedewerkers van de afdeling Korpscheftaken en van de robuuste basisteams voeren de controles uit. De afdeling Korpscheftaken controleert volgens afspraak jaarlijks de groep '25 minners', schietverenigingen, wapenhandelaren, nieuwe aanvragen en verlofhouders die bijzonder aandacht nodig hebben. Alle overige controles vinden één keer per drie jaar plaats. Deze worden uitgevoerd door de robuuste basisteams.

Vanaf 1 juli 2014 hebben de basisteams de beschikking over een tool waarmee ze in één oogopslag kunnen zien wat en wie er gecontroleerd moet worden. De afdeling Korpscheftaken zorgt voor de juiste instructie en informatie aan de medewerkers in de basisteams die de kluiscontroles uitvoeren.

4. Afspraken met het openbaar ministerie

In dit meerjarenbeleidsplan 2015-2018 nemen we ook de afspraken op die we maken met het openbaar ministerie¹¹ en daaraan verbonden andere partners. We maken daarbij onderscheid in:

1. Prestatieafspraken vanuit specifieke (landelijke) programma's en projecten (verkeer, milieu, executie en afpakken).
2. Strafrechtketen afspraken over het werkaanbod aan het arrondissementsparket.

Al deze afspraken werken we nader uit in jaarschijven en stellen we zo nodig bij aan de hand van de realisatie in het voorgaande jaar. Binnen de politie 'schrijven wij de afspraken toe' aan de districten en diensten. Daarnaast verwerken wij de afspraken in onze monitoring zodat we gedurende het jaar gericht kunnen sturen op het nakomen van de afspraken.

4.1 Prestatieafspraken vanuit programma's en projecten

Op de volgende onderwerpen gelden prestatieafspraken vanuit (landelijke) programma's of projecten:

Verkeershandhaving

Het aantal uren dat de verkeershandhavingsteams (VHT's) besteden aan verkeershandhaving komt overeen met voorgaande jaren¹². Het gaat daarbij om handhaven van de maximum snelheid, de draagplicht van gordel en helm, het negeren van rood licht, rijden onder invloed, handheld bellen en subjectieve verkeersveiligheid.

Aantal uren verkeershandhaving VHT's (jaarlijks)	Oost-NL	GLM	GLZ	NOG	TWE	IJS
	102.911	20.696	20.800	20.360	20.568	20.487

Milieuhandhaving

De inzet op het thema milieu stemmen we af met de Regionale Uitvoeringsdiensten (RUD's). We richten ons vooral op de prioriteiten die met de negen RUD's, het openbaar ministerie en de politie overeen zijn gekomen. Op dit moment zijn dat onder meer Bio-vergisting (ook wel co-vergisting genoemd), grondstromen en asbest. Deze geprioriteerde thema's zijn aan verandering onderhevig. De actuele geprioriteerde thema's worden opgenomen in de jaarschijven.

Handhavinginspanningen t.a.v. milieudelicten	Aantal verdachten OM (jaarlijks): 900 Recherchematig onderzoek & Preweedocumenten: geen kwantitatieve doelstelling, richten op betekenisvolle zaken. De onderzoeken en preweedocumenten worden toegewezen door landelijke milieukamer (Landelijke Parket Team Milieu), waardoor de eenheid geen invloed heeft op het aantal.
--	---

Executieafspraken

De executieafspraken zijn als gevolg van nieuwe voorstellen (o.a. het zichzelf melden van veroordeelden voor het uitzitten van hun straf) nog aan verandering onderhevig. De definitieve afspraken (voor 2015 en eventueel de daarop volgende jaren) worden in het definitieve meerjarenbeleidsplan verwerkt.

Prestatieafspraken executie % positieve afdoening inzake:	<ul style="list-style-type: none">• Principale vrijheidsstraffen: 80% binnen 3 maanden• Omgezette taakstraffen > 60 dagen: 80% binnen 3 maanden• Overige (kleinere) straffen: 60% binnen 3 maanden
---	---

¹¹ Afstemming over de definitieve afspraken vindt nog plaats. De genoemde aantallen in dit hoofdstuk zijn dan ook onder dat voorbehoud.

¹² Definitieve afspraken hierover moeten nog worden gemaakt met het Landelijk Parket Team Verkeer.

	<ul style="list-style-type: none"> • Geldboetes: 70% binnen 3 maanden • Schadevergoedingsmaatregelen: 80% binnen 3 maanden • Ontnemingmaatregelen: 80% binnen 3 maanden • Gijzeling Mulder¹³: 55% binnen 6 maanden
--	---

Afpakken

Volgens de Gemeenschappelijke Veiligheidsagenda (zgn. 'Artikel 19 overleg') wordt vooralsnog vastgehouden aan de eerder afgesproken norm voor 2018. Dit betekent dat we vasthouden aan het groeipad naar een beslagwaarde van €25.557.450,- in 2018.¹⁴

Beslagwaarde¹⁵: 2015: € 18.469.518 2016: € 20.832.162 2017: € 23.194.806 2018: € 25.557.450	Beslagzaken Vermogenscriminaliteit & Opiumwet: Bij minimaal 2% van de zaken t.a.v. vermogens- criminaliteit en Opiumwetzaken legt de politie beslag op (crimineel) vermogen ¹⁶ .
---	---

4.2 Strafrechtketenafspraken

Op een aantal onderwerpen zijn afspraken gemaakt t.a.v. het werkaanbod van de politie in de strafrechtketen. Deze afspraken zijn verschillend van karakter. Er zijn drie soorten afspraken:

1. prognoses van aantallen aan te leveren verdachten (verdachten OM en verdachten afgehandeld)
2. aantallen aan te leveren zaken of onderzoeken van specifieke delicten of dadergroepen
3. prestatieafspraken ten aanzien van de kwaliteit van het aangeleverde politiewerk.

Prognoses van productievolumes

Verdachten OM

De prognose van de aantallen verdachten instroom OM wordt jaarlijks vastgesteld op basis van de ontwikkelingen (trend) in het voorgaande jaar / de voorgaande jaren. Onderstaande voorlopige prognose is gebaseerd op de resultaten in de periode april 2013 t/m april 2014.

Aantal verdachten OM (jaarlijks)	n.t.b
----------------------------------	-------

Minderjarige verdachten OM

Het aantal minderjarige verdachten OM was in 2014 op basis van de resultaten in de voorgaande jaren vastgesteld op 11% van het totaal aantal verdachten OM. Voor 2015 gaan we uit van hetzelfde percentage. Ook hier gaat het om een prognose van het productievolume.

Aantal minderjarige verdachten OM (jaarlijks)	n.t.b
---	-------

Afgehandelde verdachten HIC

We benoemen hier het aantal afgehandelde verdachten high impact crimes (HIC) om te benadrukken dat de HIC delicten opsporingsprioriteit hebben. De prognose is gebaseerd op de resultaten in de periode april 2013 t/m april 2014.

Aantal afgehandelde verdachten voor HIC (jaarlijks)	Geweld Woninginbraken Straatroof Overval	n.t.b.
---	---	--------

¹³ Gijzeling Mulderzaken: Insluiten van personen teneinde betaling van openstaande verkeersboetes af te dwingen.

¹⁴ Brief van het College d.d. 16 mei 2102. Resultaatsdoelstelling 2018 € 22.130.000,- (regulier resultaat) + € 3.400.000,- (BID resultaat) = € 25.557.450,-.

¹⁵ Zie eerder gemaakte opmerking bij paragraaf 3.6

¹⁶ Dit zijn ca. 250 zaken, uitgaande van 12.500 vermogens- en Opiumwetzaken.

Om de opsporingsprioriteit extra te benadrukken, maken we ook een prestatieafspraken op de 'verdachtenratio'. Hierbij streven we naar een groei van 10% in 2018 ten opzichte van 2014. Dit is ambitieus, in de Gemeenschappelijke veiligheidsagenda wordt vooralsnog uitgegaan van een stabilisatie van de politieprestaties. Als basis is de streefwaarde uit 2011 - 2014 gebruikt.¹⁷

Verdachtenratio	2014	2015	2016	2017	2018
HIC overall	37,5	38,4	39,4	40,3	41,3
Woninginbraak	7,5	7,7	7,9	8,1	8,3
Geweld	60	61,5	63,0	64,5	66,0
Overval	45	46,1	47,3	48,4	49,5
Straatroof	37,5	38,5	39,4	40,3	41,3

Aantallen zaken - onderzoeken

Op de thema's fraude, cybercrime en criminele samenwerkingsverbanden (CSV's) zijn onderstaande afspraken gemaakt.

Fraude	Zware fraudezaken: jaarlijks 8
	Middelzware fraudezaken: jaarlijks 15
	Lichte fraudezaken: jaarlijks 425
Cybercrime	Zaken 'in ruime zin': jaarlijks 160
	Zaken 'in enge zin': 2015: 20, 2016: 25, 2017: 30 en 2018: 35.
CSV's ¹⁸	Jaarlijks 63

Kwaliteitsafspraken

Tot slot volgen hieronder de afspraken met betrekking tot de kwaliteit van het aangeleverde politiewerk.

Criminele vreemdelingen	90% van de ID-onderzoeken voldoet aan kwaliteitseisen.
	100 % PV's voorzien van vreemdelingsnummer.
Doorlooptijden	PV/dossier meerderjarige verdachte (18+): < 60 dagen na 1e verhoor bij OM
	PV/dossier minderjarige verdachte (18-): < 30 dagen na 1e verhoor bij OM
	PV minderjarige verdachte (18-): < 7 dagen na 1e verhoor bij Halt
Verdachten via ZSM	Er worden nog nadere afspraken gemaakt over de doorlooptijd na 1e verhoor, het percentage afdoening via ZSM en het percentage afdoening met een strafbeschikking.

¹⁷ Op dit moment vindt nog overleg plaats of deze ambitie en het gebruik van ratio's en ophelderingspercentages gehandhaafd blijven. Het gemiddeld aantal verdachten 2011-2013 bedraagt 10.600 (inclusief geweld).

¹⁸ Dit aantal is verhoogd ten opzichte van de doelstelling in 2014 (48) omdat vanaf 2015 alle projectmatige onderzoeken en TGO's met een link naar georganiseerde criminaliteit op alle ondermijningsthema's mee tellen (in plaats van enkel de geprioriteerde thema's).

5. Dienstverlening

Het motto van ons is: “de politie is waakzaam en dienstbaar.” Het vertrouwen in een goede politie is voor zowel burgers als bestuurders als ook voor de politie zelf van grote betekenis. Vertrouwen is een graadmeter voor de acceptatie van het gezag en het handelen van de politie. Onze kernwaarden *integer, betrouwbaar, moedig* en *verbindend* vormen de basis voor onze dienstverlening. Een ander basiselement is onze oriëntatie op de aanpak van (on)veiligheid: we werken probleemgericht aan lokale veiligheidsproblemen, uitgaande van de lokale omstandigheden en mogelijkheden. Die aanpak is ingebed in het pakket politiediensten. En ten slotte is ons dienstverleningsconcept een basiselement: we hebben een herkenbaar en gevarieerd aanbod van mogelijkheden voor contact tussen burger en politie.

5.1 Het politiepakket

Basisteams

De robuuste basisteams zijn het fundament van de politiezorg en zijn onder normale omstandigheden in staat zelfstandig de werkzaamheden binnen hun werkgebied uit te voeren. De aanpak is probleemgericht vanuit de context waarin het probleem bestaat. We maken gebruik van de mogelijkheden binnen lokale netwerken en betrekken of ondersteunen inwoners en andere professionals.

Politie Eenheid Oost-Nederland is telefonisch en virtueel bereikbaar en het basisteam organiseert de fysieke bereikbaarheid door openstelling van het bureau (al dan niet op afspraak).

Het basisteam krijgt ondersteuning van de centrale onderdelen en de eenheidsstaf. We dragen als politie bij in de samenwerkingsvormen zoals die zijn benoemd in de Veiligheidsstrategie 2015-2018. Voor het resultaat van het politiewerk in basisteams en districtsrecherche is een vlotte, effectieve werking van ZSM, de Veiligheidshuizen en het Regionaal Informatie- en Expertisecentrum van groot belang.

Teamchef

Op lokaal niveau heeft elke burgemeester en de officier van justitie één herkenbare en aanspreekbare teamchef. Als lid van de gezagsdriehoek vormt de teamchef het schakelpunt naar de (lokale) inzet van de politie. De teamchef vormt het eerste aanspreekpunt voor de gezagsdriehoek en andere partners en is verantwoordelijk voor het nakomen van de gemaakte afspraken.

Wijkagent

Elke wijk (dorp, stadsdeel) heeft een herkenbare wijkagent. In de eenheid gemiddeld 1 wijkagent op 5.000 inwoners (dit is de wettelijke norm). De wijkagent is vooral beschikbaar voor de wijk en zichtbaar in de wijk (80% van hun tijd). Handhaven, opsporen en informatie verzamelen vormen zijn kerntaken. De wijkagent is goed geïnformeerd over veiligheidsproblemen binnen de wijk, inclusief lopende opsporingsonderzoeken. De wijkagent zorgt samen met de andere medewerkers van het basisteam voor de bijdrage van de politie in de aanpak van een lokaal veiligheids- of overlastprobleem. Als het nodig is, betrekken zij daar anderen binnen en buiten de politieorganisatie bij. De wijkagent (en/of anderen in het basisteam) gebruiken methodes zoals probleemgericht werken of buurtsignaal.

Gebiedsscan en teamplan

De politie stelt periodiek op gemeentelijk niveau een gebiedsscan op conform het landelijke model. De frequentie stemmen we af met de gemeente. In die gebiedsscan verbinden we systeemkennis en straatkennis om een zo scherp en actueel mogelijke beeld te geven van de veiligheids- en overlastsituatie in (de wijken van) een gemeente. Dit beeld is een belangrijke informatiebron voor (de

uitvoering) van het Integraal Veiligheidsplan van de gemeente.¹⁹ Dat veiligheidsplan vormt de basis voor het jaarlijks op te stellen teamplan, waarin het basisteam aangeeft hoe zij de prioriteiten gaat aanpakken. De teamchef legt het teamplan ter goedkeuring voor aan de gezagsdriehoek.

Actueel veiligheidsbeeld

De politie levert desgevraagd het lokaal gezag veiligheidsinformatie aan over hot-spots en hot-times van hot-crimes zoals geweld, woninginbraken, overvallen, straatroven, winkeldiefstal, bedrijfscriminaliteit, jeugd en overlast en over verkeer. De rapportage dient als monitor in de uitvoering van het integraal veiligheidsplan van de gemeente. Dit zorgt dat burgemeesters en gemeenteraden goed in positie zijn waar het gaat om de verbetering van veiligheid.

Shortlist jeugdgroepen

Minimaal 1 keer per jaar brengt de politie alle problematische jeugdgroepen in beeld op basis van de zogenaamde methode Beke. De uitkomst (shortlist) is een coproductie tussen de basisteams en de Dienst Regionale Informatie Organisatie (DRIO). De politie pakt alle criminele jeugdgroepen aan na prioritering door de gezagsdriehoek. De districtelijke stuurploeg waarborgt de uitwerking van een aanpak en monitort de voortgang onder het gezag van het OM. De bestuurlijke component van die plannen van aanpak wordt afgestemd in de gezagsdriehoek. De gemeente heeft de regie op de aanpak van jeugdgroepen, waaraan de politie bijdraagt.

Zoals in de Veiligheidsstrategie aangegeven, zullen we samen met onze partners de shortlistmethode verbeteren. Jeugdgroepen zijn meer en meer fluïde van karakter en begeven zich nadrukkelijk in een virtuele, digitale omgeving inclusief gebruik van social media. Dit vraagt aanpassing van de huidige methode. Een ander punt van verbetering is de doorlooptijd vanaf het meetmoment tot het moment dat partijen daadwerkelijk actief aan de slag gaan.

Flexibele capaciteit

Wanneer sprake is van problemen die naar aard of omvang de reguliere mogelijkheden van een basisteam overstijgen, schaaft de teamchef op naar het districts- of eenheidsniveau. De districtsrecherche ondersteunt het basisteam bij de aanpak van veelvoorkomende criminaliteit. Daarnaast kent elk district een zgn. flexteam. Het flexteam telt ongeveer 20 mensen en werkt probleemgericht aan zowel handhavings- als opsporingstaken (zowel basisteam als districtsrecherche) en draait ook mee in de noodhulp ('prio 1 voor iedereen'). Op deze manier kan de politie flexibel en slagvaardig inspelen op (acute) veiligheidsproblemen.

De teamchef van een basisteam stemt binnen het district af over een bovenlokale aanpak en betreft andere onderdelen van de eenheid in het uitvoeren van de taken van het basisteam. Indien nodig schaaft de politie bij grote incidenten of calamiteiten snel op in de SGBO structuur (Staf Grootchalig en Bijzonder Optreden). Binnen de Veiligheidsregio's levert de politie een bijdrage aan risico- en crisisbeheersing, waaronder onze expertise over crowdmanagement.

Bij (dreigende) grootschalige ordeverstoringen kan onder het gezag van de burgemeester de mobiele eenheid geactiveerd worden. Bij een ernstig misdrijf kan de politie onder het gezag van het OM een Team Grootchalige Opsporing instellen, zodat alle benodigde expertise (en capaciteit) beschikbaar komt.

Huisvesting

Als politie zoeken we voor onze dienstverlening naar mogelijkheden om met nieuwe concepten de bereikbaarheid en dienstverlening naar de burger te verbeteren; concepten die minder afhankelijk zijn van fysieke kantoorlocaties. Samen met het gezag zal de politie uiterlijk eind 2015 een voorstel ontwikkelen voor de huisvesting van de basisteams voor de periode 2016-2025. Uitgangspunten zijn een goede dienstverlening, operationeel werkbaar, spreiding van diensten over de eenheid en

¹⁹ In de praktijk is een aantal initiatieven ontwikkeld die (informatie)producten integreren in de integrale veiligheidsplannen van gemeenten. Het doel hiervan is om een zo geïntegreerd mogelijk veiligheidsbeleid te ontwikkelen en de gemeente als regiehouder meer in positie te brengen. Ook vereenvoudigt dit de producten en processen.

kostenreductie (landelijke besparingsopdracht is € 76,5 mln). Het bestuurlijk geaccordeerde Strategisch Huisvestingsplan Politie vormt daarvoor een richtinggevend kader. Binnen Oost-Nederland verkennen we de mogelijkheden en knelpunten om gezamenlijk met partners tot maatwerkoplossingen te komen.

5.2 Dienstverlening is leidend

Het vertrouwen in de politie begint bij het contact met de politie. Dat heeft te maken met de mogelijkheden van contact, met de wijze waarop we met melders en aangevers omgaan en met de afhandeling van meldingen en aangiften. Als politie streven we voortdurend naar verbetering van de intake en afhandeling. Onze dienstverlening moet herkenbaar, voorspelbaar en betrouwbaar zijn en van goede kwaliteit. Of je nu in Groningen, Maastricht of een gemeente in Oost-Nederland woont: de politie is elke inwoner op dezelfde manier en zo goed en snel mogelijk van dienst.

In het Landelijk Dienstverleningsconcept voor de Nationale Politie zijn doelstellingen en een aanpak benoemd om te komen tot een betere en eenduidige dienstverlening. Binnen de eenheid Oost-Nederland investeren we in een betrouwbare dienstverlening in het contact met melders, aangevers en vooral ook slachtoffers.

De houding en het gedrag van onze medewerkers zijn sterk van invloed op de beleving van onze dienstverlening. We spreken medewerkers aan op hun rol richting de burger vanuit het vertrekpunt dat wij er zijn als de burger ons nodig heeft. Inleven in de ander en van daaruit handelen is de basishouding. Resultaat moet zijn dat onze dienstverlening aansluit op de behoefte van de burger en tegelijkertijd eenduidig is en van hoogwaardige kwaliteit.

Onze verbeteraanpak kent vier hoofdlijnen. Voor onze bereikbaarheid werken we met de multichannelaanpak, zodat we over voorzieningen beschikken waarmee de burger ons 24/7 kan bereiken. Onze medewerkers leiden we op en scholen we bij zodat ze over de juiste kennis en vaardigheden beschikken. Een goede bejegening maakt daar deel van uit. We zorgen voor een snelle terugkoppeling over onze aanpak en de resultaten op HIC delicten. En ten slotte zorgen we voor betere inhoudelijke afhandeling van de opgenomen aangiften.

Samengevat zijn dit onze kernbeloftes op het gebied van dienstverlening:

1. De politie reageert snel en professioneel op een vraag of melding en handelt deze zo goed mogelijk af.
2. De burger kiest zelf op welke manier hij contact wil met de politie.
3. De politie denkt met de burger mee en zorgt voor een oplossing op maat.
4. De politie laat de burger weten bij wie hij terecht kan en houdt hem op de hoogte.

5.3 De burger kiest

De burger kan, afhankelijk van het soort misdrijf, zelf kiezen waar, wanneer en hoe hij in contact wil komen met de politie. Dit noemen we de multichannel aanpak. We verwachten dat steeds meer burgers via internet contact met de politie zoeken. Toch is het ook van belang dat de politie voor een aantal zaken fysiek nabij en goed bereikbaar is. De kanalen zijn:

Telefoon: 112 en 0900-8844

Telefonie is vooral het kanaal voor het doen van meldingen en informatievragen. Via het alarmnummer 112 handelt de meldkamer de spoedeisende meldingen snel af. We zijn 24/7 per dag bereikbaar en beantwoorden elk telefoontje binnen tien seconden. Is er sprake van een spoedmelding, dan zorgt onze meldkamer dat er binnen de landelijk geldende normtijden (bij spoed: in 85% van de meldingen binnen 15 minuten ter plaatse) goed toegeruste politiemensen op de plaats van het incident arriveren en hulp bieden.

Het servicenummer 0900-8844 is het kanaal voor niet-spoedeisende meldingen en informatievragen. Achter dit nummer werkt het Regionaal Service Centrum aan een adequate afhandeling van melding of vraag en schakelen ze daar de juiste politiecollega's voor in. Tevens verwerken de medewerkers van het Regionaal Service Centrum de internetaangiften, e-mails die via www.politie.nl binnen komen, plannen ze afspraken voor aangiftes op de teambureaus in en nemen zij op afspraak telefonisch aangiften op.

Teleservice (3D)

Met de 3D-aangiftevoorziening wordt momenteel ervaring opgedaan in enkele eenheden. Op een 3D-lokatie kan de aangever via een driedimensionaal scherm bij een politiemedewerker op afstand aangifte doen. Deze mogelijkheid biedt kansen voor de burger om op meer plaatsen ten overstaan van een politiemedewerker aangifte te kunnen doen. Na besluitvorming tot landelijke invoering kan 3D een extra kanaal vormen met behulp waarvan de burger contact met de politie kan leggen.

Internet

Internet is een groeiend kanaal voor contacten met de burger. Algemene informatie bieden we aan via www.politie.nl, de mogelijkheden voor internetaangifte via de site worden uitgebreid en inmiddels is het via de diverse knoppen op de site mogelijk om via e-mail gericht contact te zoeken met de politie.

Op locatie

Veel contacten met de burger vinden plaats op straat of bij de burger thuis. Wijkagenten en hun collega's van de basisteams zorgen dat de politie zichtbaar en aanspreekbaar op straat is. Contacten op straat of bij mensen thuis kunnen leiden tot een dienst, bijvoorbeeld een melding of aangifte. Uitgangspunt voor de politie is dat we een melding of aangifte in beginsel direct ter plaatse opnemen. De politiemedewerker verwijst dus niet nodeloos door naar aan ander dienstkanaal. Bovendien bieden we slachtoffers van een high impact crime of een slachtoffer die niet in staat is om naar een bureau te komen, aan dat een politiemedewerker de aangifte (of uitgebreide melding) thuis komt opnemen. Het concept *kantoor-op-straat* draagt bij aan verbetering van het aanbieden van dienstverlening op locatie.

Social media

Met diverse vormen van social media doen we als politie momenteel ervaring op. We willen op een moderne wijze contact onderhouden met inwoners en ondernemers. Zowel bij vragen of meldingen van burgers als bij momenten waarin we als politie publiek willen informeren of mensen willen betrekken bij een veilige leefomgeving of bij concrete opsporingszaken. Zo zijn onze wijkagenten en wijkteams actief op Twitter en Facebook. We willen daarin een lerende organisatie zijn die lokale initiatieven benut om mogelijk tot standaard dienstverlening te komen.

Balie/politiebureau

De balie is een belangrijk kanaal voor de burger voor het directe en persoonlijke contact met de politie. Door dit directe contact op een politiebureau is het van belang aandacht te hebben voor de inrichting, zoals voldoende wachtruimte (zitplaatsen) en opvangfaciliteiten, waarborgen voor privacy en uitstraling van de publieksruimte en spreekkamers. Lange wachttijden aan de balie willen we voorkomen door het werken op afspraak. Op het politiebureau handelen we vooral de meer complexe aangiften af.

6. Organisatie en capaciteit

Als politie werken we sterk lokaal verankerd, waarbij we nationaal georganiseerd zijn. Daarmee zorgen we dat we nabij en herkenbaar zijn (basisteams), dat we flexibel kunnen reageren (districten) en dat we over voldoende capaciteit en expertise beschikken (eenheid). De inrichting van onze organisatie – conform het inrichtingsplan Nationale Politie - waarborgt deze principes en daarmee de beschikbaarheid van voldoende en kwalitatief goede politiezorg. De verdeling van onze capaciteit over de basisteams, districten en regionale diensten is afgestemd met het gezag.

6.1 Basispolitiezorg

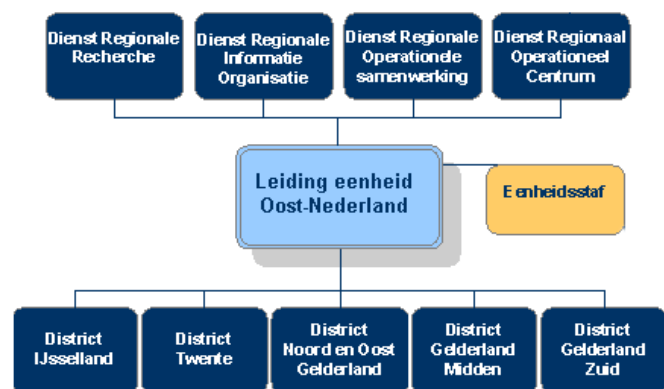
De basispolitiezorg voor de 81 gemeenten in Overijssel en Gelderland is opgebouwd uit 27 teams (3.751 fte), onderverdeeld in vijf districten. In elk district is een flexteam (20-25 fte) ondergebracht voor de aanpak van urgente problemen. We beproeven de mogelijkheden van elke dag een groep van 8 man in dienst (deze kunnen snel omschakelen naar inzet als Mobiele Eenheid²⁰). Voor de aanpak van lokaal veelvoorkomende criminaliteit is er in elk district een districtsrecherche (446 fte totaal). Een districtelijke stuurploeg - met daarin OM, politie en een burgemeester als bestuurlijke gids - zorgt voor de voorbereiding en uitvoering van de recherche onderzoeken. Zowel de teamchefs als het OM namens de stuurploeg maken in de gezagsdriehoek afspraken over de inzet van die teams basispolitie en van de districtsrecherche.

6.2 Wijkagenten

Binnen de 27 basisteams van de eenheid Oost Nederland zijn volgens de landelijke norm (regionaal 1 wijkagent op 5.000 inwoners) 630 wijkagenten werkzaam. De wijkagent is voor inwoners, ondernemers en organisaties het gezicht van de politie in de wijk en het vaste aanspreekpunt. Ze onderhouden contacten, participeren in netwerken om de veiligheid te bevorderen, organiseren en coördineren de bijdrage van de politie en signaleren onveiligheid en criminaliteit in de wijk. Wijkagenten werken in een wijk (gebiedsgebonden) of ze werken op thema's (problemen) die over de grenzen van afzonderlijke wijken gaan. De keuze voor de inzet van wijkagenten en voor specifieke thema's worden gemaakt in overleg met de gezagsdriehoek.

6.3 Regionale diensten

Daarnaast is er een Dienst Regionale Recherche (1.024 fte) voor de aanpak van ernstige en georganiseerde criminaliteit, een Dienst Regionale Ondersteuning en Samenwerking (762 fte) met onder andere het servicecentrum 0900-8844 en de afdeling verkeer, een Dienst Regionale Informatie Organisatie (457 fte) voor de verzameling, veredeling en verstrekking van politie-informatie, een dienst Regionaal Operationeel Centrum (141 fte) met daarin de meldkamer 112 en tenslotte een Eenheidsstaf (156 fte) ter ondersteuning van zowel de basispolitie als de diensten. Voor de planning van alle diensten van medewerkers zorgt de afdeling capaciteitsmanagement (68 fte).²¹



²⁰ Deze werkwijze wordt in 2015 geëvalueerd.

²¹ Een uitgebreid organogram en een uitgebreide weergave van de (voorlopig vastgestelde) formatie staat in bijlage 2

7. Bijlagen

Bijlage 1 Kwantitatieve doelen

In onderstaande matrix zijn de doelstellingen, de prestatieafspraken en de planning uitgewerkt die in 2015 tot en met 2018 (voor zover bekend) gelden voor de Politie Eenheid Oost-Nederland. Een deel van die planning en doelstellingen wordt 'toegewezen' aan de basisteams. Deze waarden nemen we op in de jaarplannen van de basisteams.

De politieprioriteiten, een aantal dienstverleningsaspecten en verschillende kwalitatieve en kwantitatieve afspraken met het openbaar ministerie zijn hieronder - als meetbare prestatie - beschreven als concrete bijdrage van de politie aan veiligheid en vertrouwen.

Na de matrix is een toelichting en een legenda opgenomen.

Onderwerp		2018
Telefonische bereikbaarheid	Servicenummer politie (0900-8844)	
	<ul style="list-style-type: none"> • Beantwoorden < 20 seconden • Aanbieden aan meldkamer < 10 sec 	80% 90%
	Alarmnummer 112	
	<ul style="list-style-type: none"> • Beantwoorden < 10 seconden 	90%
Incidentafhandeling spoedeisend (prio 1)	<ul style="list-style-type: none"> • < 15 minuten ter plaatse 	85%
Aantal misdrijven	Alle misdrijven	158.200
Prognose werkaanbod / Doelstelling*	High Impact Crime	
	<ul style="list-style-type: none"> • <i>Overvallen*</i> • <i>Straatroven*</i> • <i>Woninginbraken (excl. schuur e.d.) *</i> (incl. poging) • <i>Voltooide woninginbraken*</i> • <i>Geweld</i> 	210 (2015: 225) 400 (2015: 455) 12.500 (2015: 14.800) 9.400 (2015: 11.024) 13.200
High Impact Crime (HIC) specifiek	<ul style="list-style-type: none"> • <i>Overvallen oplossingpercentage</i> • <i>Straatroven oplossingpercentage</i> • <i>Woninginbraken oplossingpercentage</i> 	54% 32% 12% (2015: 10%)
Kinderporno	<ul style="list-style-type: none"> • Prognose aantal onderzoekdossiers 	80
Ondermijning	<ul style="list-style-type: none"> • <i>Aan te pakken CSV's</i> 	63
Jeugdcriminaliteit	Doorlooptijden PV/dossier (18-)	
Kalsbeeknorm	<ul style="list-style-type: none"> • < 30 dagen na 1^e verhoor bij OM • < 7 dagen na 1^e verhoor bij Halt 	80% 80%
Criminele vreemdelingen	<ul style="list-style-type: none"> • % ID-onderzoeken voldoet aan kwaliteitseisen • % PV's voorzien van vreemdelingsnummer • Overdrachtdossiers 	90% 100% 230
Ketenbeheerafspraken OM (uitstroom politie / instroom OM)	<ul style="list-style-type: none"> • Aantal Verdachten OM (overall) • Aantal Verdachten OM 18- (15%) Aantal Afgehandelde verdachten <ul style="list-style-type: none"> • Woninginbraak • Geweld • Overval • Straatroof 	n.t.b
Kwaliteit opsporing	Doorlooptijden PV/dossier (18+)	
	<ul style="list-style-type: none"> • < 60 dagen na 1^e verhoor bij OM ZSM • Doorlooptijd na 1^e verhoor (dagen) 	80% Nader te bepalen na evaluatie proefperiode ZSM

Onderwerp		2018
	<ul style="list-style-type: none"> • Afdoening via ZSM (%) • Afdoening met strafbeschikking (%) 	Idem Idem
Verkeersveiligheid Prestatieafspraken OM (LPTV).	Aantal uren verkeershandhaving: (VHT's)	104.679
Milieu Afspraken OM	<ul style="list-style-type: none"> • Verdachten OM • Recherchematige onderzoeken • Preweedocumenten 	900 Worden toegewezen door landelijke milieukamer (OM). Idem.
Cybercrime	Onderzoeksdossiers in 'enge zin' Onderzoeksdossiers in 'Ruime zin' ²²	35 (2015: 23) 160 (2015: 160)
Fraude	'Zwaar' 'Middel zwaar' 'Licht'	8 15 425
Executie Prestatieafspraken OM	% positieve afdoening inzake: <ul style="list-style-type: none"> • Principale vrijheidsstraffen • Omgezette taakstraffen • Geldboetes • Schadevergoedingsmaatregelen • Ontnemingmaatregelen • Gijzeling Mulder 	80% binnen 3 maanden > 60 dagen: 80% binnen 3 mnd 70% binnen 3 maanden 80% binnen 3 maanden 80% binnen 3 maanden 55% binnen 6 maanden
Afpakken Afspraken vanuit Programma	<ul style="list-style-type: none"> • Beslagwaarde • Beslagzaken Vermogenscriminaliteit & Opiumwet 	2015: € 18.469.518 2016: € 20.832.162 2017: € 23.194.806 2018: € 25.557.450 Bij minimaal 2% van de zaken t.a.v. vermogenscriminaliteit en t.a.v. opiumwetzaken is door de politie beslag gelegd op (crimineel) vermogen.

Legenda: *Cursief = politieprioriteit* (landelijk)

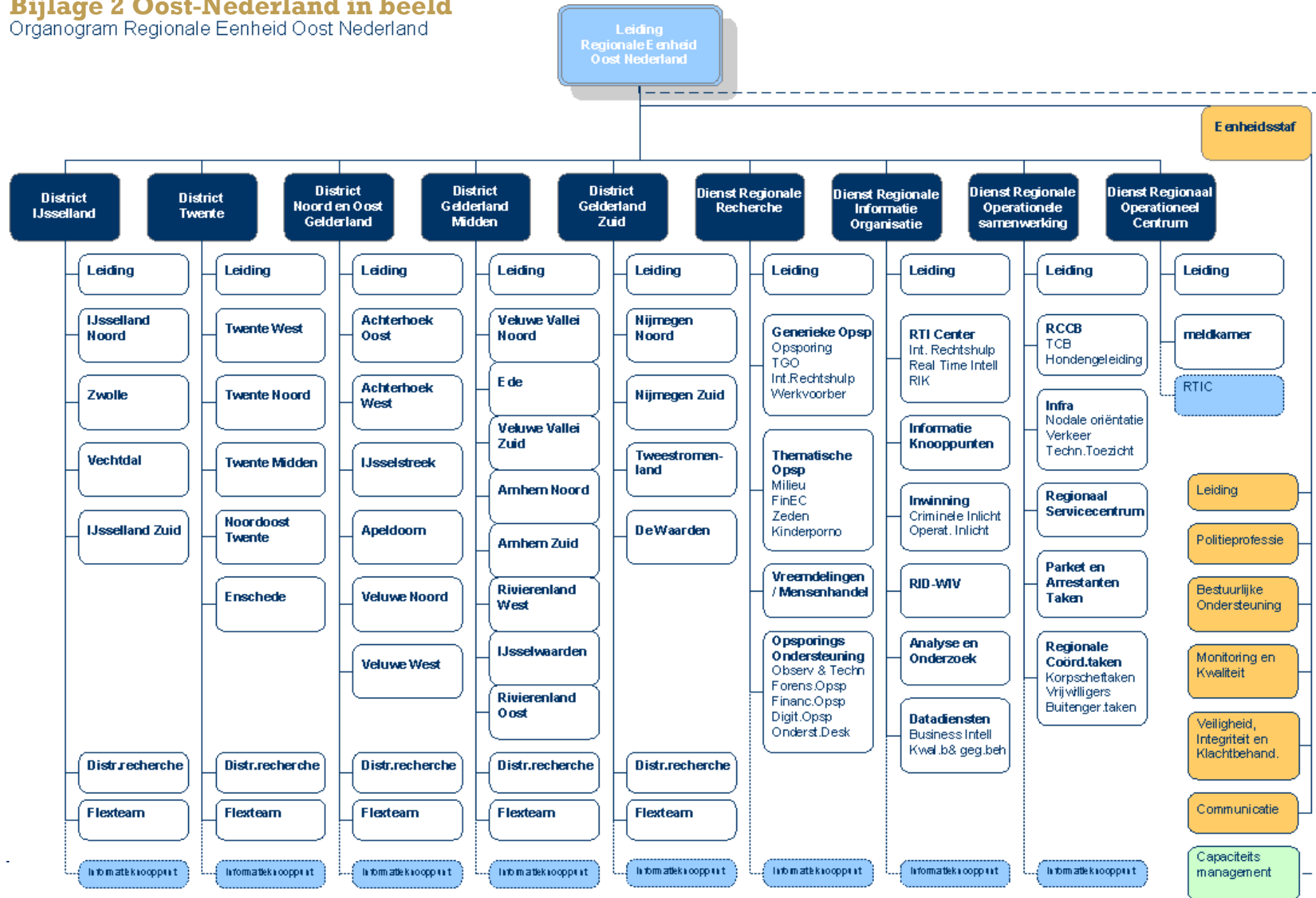
Toelichting:

- De in de rubriek 'Aantal misdrijven' opgenomen waarden (overall en bij de High Impact Crimes) moeten beschouwd worden als prognose van het te verwachten 'werkenaanbod' voor de politie in 2018. Uitzondering hierop zijn de waarden bij het delict overval* en straatroof*. Daar is de waarde een streefwaarde* (maximaal aantal misdrijven).
- De in de rubriek 'Kwaliteit Opsporing' opgenomen indicatoren voor de ZSM afhandeling kunnen in 2013 voorzien worden van normen (streefwaarden). ZSM is op 1 oktober 2012 gestart.
- Het OM en de politie werken t.a.v. de beslagwaarde in het kader van afpakken een groeipad uit van € 13.106.874,= in 2013 naar € 25.557.450,= in 2018. De politie focust zich t.a.v. de 2% norm beslag bij vermogenscriminaliteit vooral op de High Impactdelicten woninginbraak, overval en straatroof.

²² Computercriminaliteit in ruime zin betreft misdrijven waarbij computers of netwerken een rol spelen.

Bijlage 2 Oost-Nederland in beeld

Organogram Regionale Eenheid Oost Nederland



Voorlopige formatieverdeling per afdeling

TOTAAL	Totaal
Eenheid Oost-Nederland	6.953,5

Leiding regionale eenheid	4,0
----------------------------------	------------

Districten

Leiding dienst	15,0
Basisteams	3.765,7
Districtsrecherche	449,3
Flexteams	112,0

Totaal Districten	4.342,0
--------------------------	----------------

District IJsselland	706,0
District Twente	885,4
District Noord- en Oost-Gelderland	1.044,1
Gelderland Midden	979,8
Gelderland Zuid	726,8

Dienst Regionaal Operationeel Centrum

Leiding dienst	4,0
Meldkamer	136,8

Totaal DROC	140,8
--------------------	--------------

Dienst Regionale Recherche

Leiding dienst	4,0
Generieke Opsporing	289,9
Thematische Opsporing	198,0
Vreemdelingenpolitie	137,6
Specialistische Ondersteuning	394,1

Totaal DRR	1.023,6
-------------------	----------------

Dienst Regionale Informatieorganisatie

Leiding dienst	3,0
Regionale Informatie	101,4
Informatie Knooppunten	166,6
Inwinning	77,0
RID-WIV	27,0
Analyse en Onderzoek	74,0
Business Intelligence en Kwaliteit	8,0

Totaal DRIO	457,0
--------------------	--------------

Dienst Regionale en Operationele Samenwerking

Leiding dienst	3,0
Regionale Conflict- en Crisisbeheersing	29,5
Surveillancehonden	90,8
Infrastructuur	172,3
Regionaal Service Centrum	118,8
Arrestantentaken	289,1
Regionale Coördinatietaken	58,9

Totaal DROS	762,4
--------------------	--------------

Bedrijfsvoering	
Leiding dienst	0,0
Capaciteitsmanagement	68,0
Totaal Bedrijfsvoering	68,0

Staf regionale eenheid	
Leiding dienst	5,0
Politieprofessie	16,0
Control	15,0
Bestuursondersteuning	62,7
Veiligheid, Integriteit en Klachten	32,0
Communicatie	25,0
Totaal Staf regionale eenheid	155,7

Indeling Oost-Nederland

