



Presentatie  
planconcept

# Park Hartenstein

hersteld en vernieuwd



Presentatie planconcept

# Park Hartenstein hersteld en vernieuwd

Initiatiefgroep 4 landgoederen op de helling  
i.s.m. Airborne Museum

Verslag publieksavond, 9 oktober 2019

Locatie: voormalige Pieter Reijenga Mavo, Oosterbeek  
Organisatie: Initiatiefgroep '4 landgoederen op de  
helling' i.s.m. Airborne Museum

Aanwezig: circa 75 mensen



6 Vooraf

7 Park Hartenstein

19 Welk programma

25 Planconcept

40 Gesprek met de zaal

42 Nagekomen reacties

# Vooraf

## Opening

Jan van IJzendoorn, gespreksleider van de avond, heet alle aanwezigen welkom. Hij legt uit dat de bijeenkomst plaatsvindt in de hal van de voormalige Pieter Reijenga Mavo. Het gebouw is sinds de school er uit vertrok, inmiddels zo'n 20 jaar terug, in gebruik bij kunstenaars. In het afgelopen decennium zijn diverse plannen ontwikkeld om het schoolgebouw af te breken om er appartementengebouwen voor in de plaats te zetten. Gezien het grote belang van de schoollocatie voor Park Hartenstein en omgeving hebben de Vrienden van Park Hartenstein e.o., het Dorpsplatform Oosterbeek en de Stichting Ruimte Denken zich enkele jaren terug verenigd in de initiatiefgroep '4 landgoederen op de helling'. De initiatiefgroep heeft in samenspraak met betrokken partijen alternatieven voor het entreegebied van het park uitgedacht. Deze alternatieven zijn gebundeld in de visies 'Oosterbeekse Buitenplaatsen herleven' en 'Welkom in Park Hartenstein' (zie ook de website [www.landgoederenopdehelling.nl](http://www.landgoederenopdehelling.nl)).

Aan deze visies is door de initiatiefgroep, inmiddels uitgebreid met het Airbornemuseum, nu een vervolg gegeven met als resultaat het vanavond te presenteren planconcept voor het park. Het concept is opgesteld door het ontwerpatelier van de initiatiefgroep. Mede dankzij de inbreng van enkele nieuwe mensen in dit atelier denkt de initiatiefgroep hiermee een flinke stap te hebben gezet. We zien uit naar de reacties.

## Werkwijze

Frans Welsch, ook lid van de initiatiefgroep, geeft in het een kort weer wat er sinds de in 2016 en 2017 gehouden publieksbijeenkomsten door de initiatiefgroep is ondernomen. Vorig jaar zijn we samen met de gemeente langs een viertal elders in Nederland gevestigde inspirerende voorbeelden op excursie gegaan. Het betrof in alle gevallen groene erfgoedlocaties waarin gepassioneerde eigenaars en initiatiefnemers onderscheidende programma's hebben weten te realiseren. De op de excursies opgedane indrukken zijn tijdens een atelier, waarin naast de gemeente diverse betrokken partijen participeerden, besproken en verwerkt tot eerste ideeën op welke wijze het entreegebied van Park Hartenstein nieuw leven in kan worden geblazen. Het planconcept zou nooit het licht gezien hebben zonder de grote mate van betrokkenheid van een brede kring van belanghebbenden en belangstellenden. De gevolgde werkwijze doet volgens de initiatiefgroep en het Airborne Museum recht aan het belang én de behoefte van de samenleving om dit landschappelijk - en cultureel waardevolle gebied in de toekomst publiek toegankelijk én interessant te maken. We merken dat de gedachte om de

parkentree, Park Hartenstein en de landgoederen op de helling in samenhang met elkaar te optimaliseren gelukkig nog steeds breed wordt ondersteund!

Frans geeft aan dat alle tussenstappen in het ontwerpproces met Jan van Hooijdonk, eigenaar van de voormalige tuinmanswoning en van restaurant Klein Hartenstein, worden kortgesloten. Zowel Sarah Heijse van het Airborne Museum als Jan van Hooijdonk laten zich vanavond verontschuldigen.

Het planconcept is een week eerder aan B&W en de gemeenteraad gepresenteerd. Aan de gemeente is gevraagd om het belang van het park als publieke ruimte te laten prevaleren boven winstmaximalisatie. Later dit jaar verwachten wij van de gemeente hierover een uitspraak te krijgen.

## Planconcept

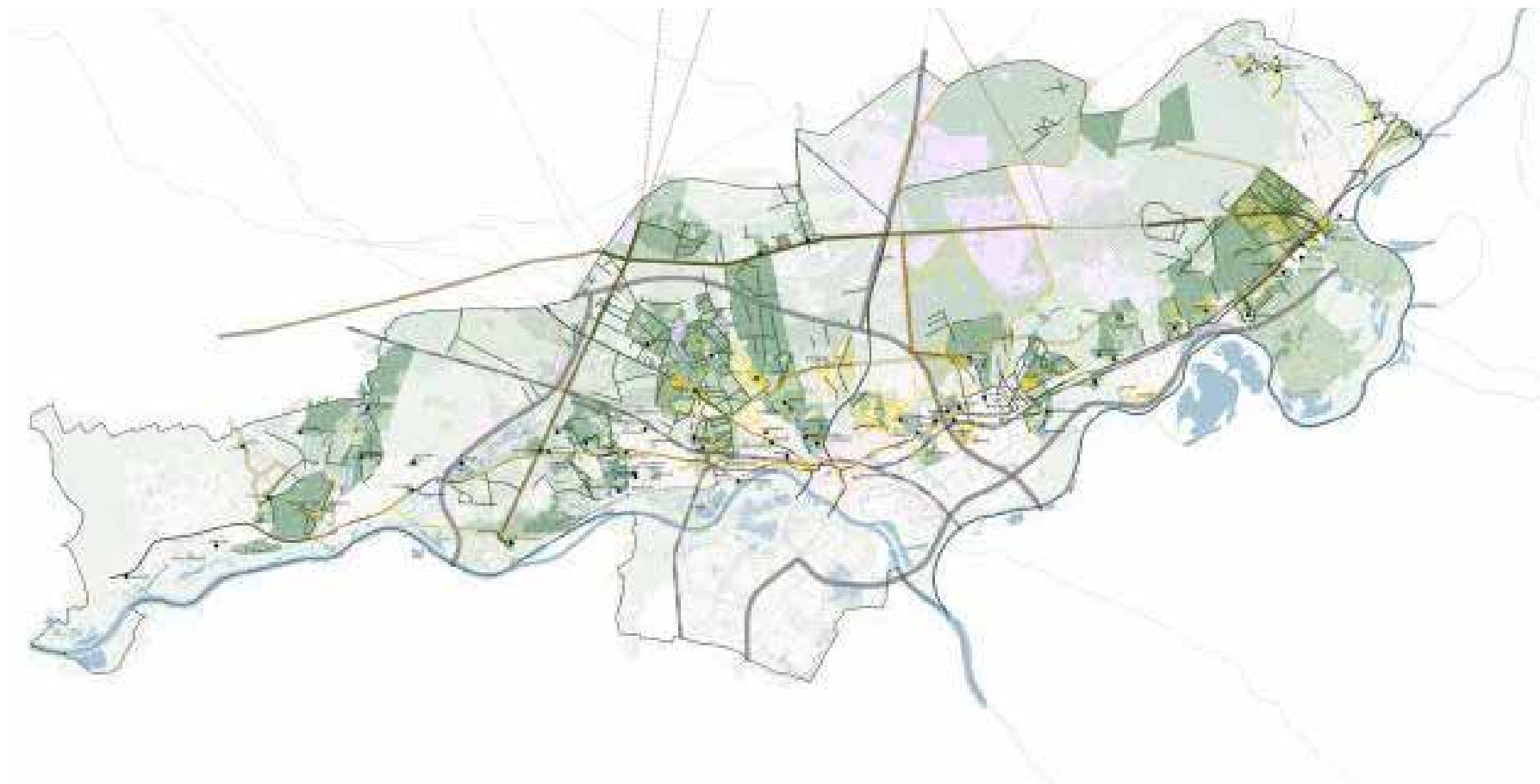
Rob Aben, landschapsarchitect bij het ontwerpatelier van de initiatiefgroep, presenteert het planconcept 'Park Hartenstein hersteld en vernieuwd'. De presentatie bestaat uit drie delen. In het eerste deel worden de achtergronden van de opgaven in Park Hartenstein geschetst. Het tweede deel omvat de verkenning welk publiek programma in het entreegebied past. In het derde deel wordt het planconcept voor het park gepresenteerd.

# Park Hartenstein

Park Hartenstein is niet zomaar een park. De aan het centrum van Oosterbeek grenzende publieke ruimte heeft voor velen betekenis. Het in de villa van de voormalige buitenplaats gevestigde Airborne Museum brengt elk jaar weer, en in de maand september in het bijzonder, grote groepen mensen op de been. Het park staat niet op zichzelf, het vormt als het ware de schakel tussen de kern van Oosterbeek en de reeks voormalige buitenplaatsen op de helling. De sloop van de school biedt een unieke kans om de opzet van het entreegebied van Park Hartenstein te herzien.

## Reeks buitenplaatsen, landgoederen

De gemeente Renkum mag zich rijk rekenen met een fors aantal buitenplaatsen en landgoederen. De gemeentelijke visie 'Glinsterend in het groen' telt er maar liefst 20! De terreinen maken deel uit van wat Gelders Arcadië wordt genoemd: een reeks landgoederen en buitenplaatsen langs de zuidelijke en zuidoostelijke Veluwezoom. Het groene erfgoed, dat zich uitstrekt van Wageningen tot voorbij Dieren, kent zowel wat betreft de bebouwing als wat betreft het landschap een grote diversiteit.







## Dorps- en herinneringspark

Binnen de gemeente is Park Hartenstein dé blikvanger onder de landgoederen en buitenplaatsen. Het nabij het centrum van Oosterbeek gelegen park grenst aan de Utrechtseweg, de westelijke invalsweg van het dorp. Het hart van Park Hartenstein wordt gevormd door de op een gazon en grote bomen omgeven villa waarin het Airborne Museum gevestigd is.

Het park is voor de inwoners van de gemeente alsook voor bezoekers van buiten van grote betekenis. Park Hartenstein is uitgegroeid tot belangrijk dorps- én herinneringspark. Het museum trekt jaarlijks zo'n 100.000 bezoekers, een aantal dat groeit. Het hele jaar door worden in het park activiteiten georganiseerd. Denk bijvoorbeeld aan het poëziefestival Het Park Vertelt, Koningsdag en de in september gehouden Airborne wandeltocht. Het park is tevens de voorpost van de aangrenzende Hemelse Berg, Pietersberg en Oorsprong. Voor menig een start een wandeling over de landgoederen op de helling in Park Hartenstein.



Bijzondere bomen



Hertenkamp



Airborne wandeltocht



Park aan de Utrechtseweg



Airborne Museum



Het Park Vertelt



De Hemelse Berg



Ijsbaan

## Een bewogen geschiedenis

Buitenplaats Hartenstein werd in de tweede helft van de 18e eeuw gesticht. Halverwege de 19e eeuw heeft de toenmalige eigenaar een nieuwe villa laten bouwen, de tuin werd in Engelse landschapsstijl aangelegd. Kenmerkend voor het ontwerp is het samenspel tussen het hoofdhuis (de villa), de diverse bijgebouwen en de tuinaanleg. De bosschages en boomgroepen werden zo geplaatst dat er vanuit de villa zichten waren op de bijgebouwen en op de omgeving. Door de tuin slingerende paden boden de wandelaar eveneens doorkijkjes op de gebouwen en het omliggende landschap. Nabij het koetshuis en de orangerie lag een grote moestuin met koude bakken en een kas. De oude tuinmuur langs de ten westen van het restaurant gelegen parkeerplaats getuigt van de tuin. Aan het begin van de Tweede Wereldoorlog werd de gemeente Renkum eigenaar van de buitenplaats, in de villa vestigde zich een hotel. Bij de Slag om Arnhem raakte de villa als hoofdkwartier van de Britse luchtladingstroepen zwaar beschadigd. Na de oorlog diende het koetshuis als brandweerkazerne, op de plaats van de tuinderij werd de Pieter Reijenga Mavo gebouwd. Anno 2019 is in de villa het bekende Airborne Museum gevestigd, in het voormalige koetshuis bevindt zich restaurant Klein Hartenstein, de voormalige tuinmanswoning is in privébezit. In de oude mavo school bevinden zich al enkele decennia 15 ateliers.



Hotel Hartenstein



Operatie Market Garden



Brandweerkazerne in het koetshuis



In de voormalige Pieter Reijenga Mavo zijn nu ateliers gevestigd



Airborne Museum



Restaurant Klein Hartenstein



Oude tuinmuur

## Unieke kans op herstel

Wie nu het Airborne Museum wil bezoeken moet goed zoeken. De toegang vanaf de J. J. Talsmalaan is een museum- en parkentree onwaardig. Op de tussen Klein Hartenstein, de mavo-school en de voormalige tuinderswoning gelegen verhardingen wordt her en der geparkeerd. Door het haakvormige schoolgebouw en het hoge struikgewas zijn het museum en het park vanaf de parkeerplaats min of meer onvindbaar.

De sloop van de school biedt een unieke kans om de ruimtelijke opzet van de voormalige buitenplaats Hartenstein te herstellen. Door de school te vervangen door een parkpaviljoen wordt het mogelijk om het gebouwenensemble, waarbij de villa het hoofdgebouw vormt waar omheen diverse bijgebouwen staan, te repareren. Ook de zichtrelaties tussen het hoofdgebouw, de bijgebouwen en het park in Engelse landschapstijl kunnen worden hersteld.



Onzichtbare entree vanaf J.J. Talsmalaan



Kruip-door-sluip-door naar het museum



Rommelig parkeren en hoog struikgewas

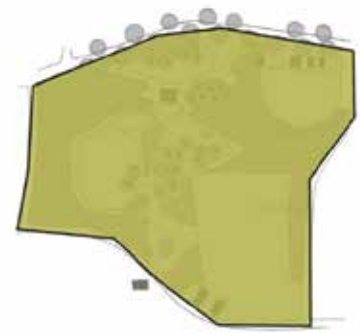




Analyse bestaande situatie



1832



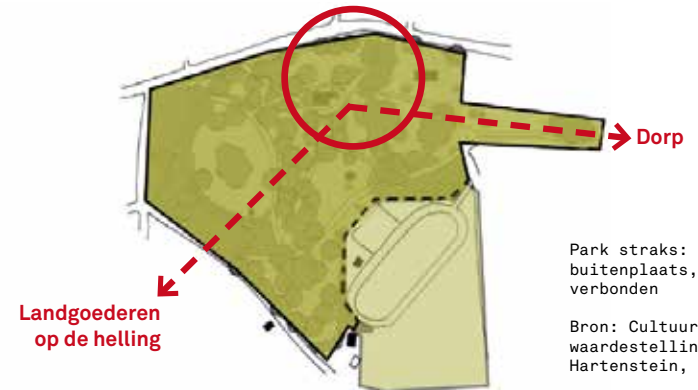
1866



1910



Park 2019: steeds kleiner, versnipperd, in zich zelf gekeerd



Park straks: één verruimde buitenplaats, met omgeving verbonden

Bron: Cultuurhistorische waardestelling en visie Park Hartenstein, SB4 (2007)

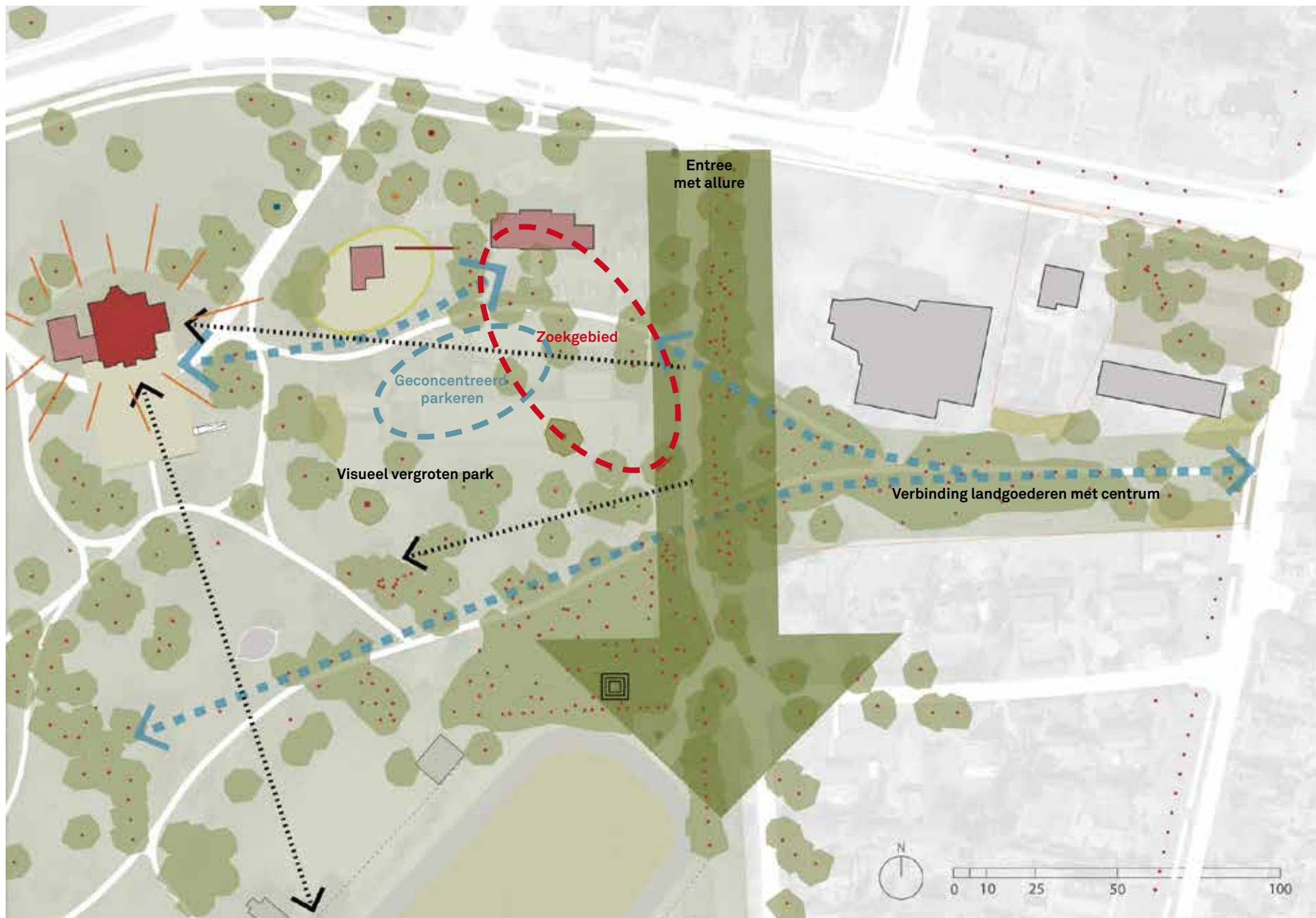
## Ruimtelijke kaders

Kijken we naar de ontwikkeling van de buitenplaats dan zien we dat Hartenstein ten opzichte van de aanleg steeds kleiner geworden is en in zichzelf gekeerd raakt. Door het entreegebied alsook het ten oosten van de J.J. Talsmalaan gelegen Corneliaplantsoen in het parkontwerp te betrekken wordt Park Hartenstein weer onderdeel van het dorp Oosterbeek.

Nog even recapitulerend, ons eerdere document 'Welkom in Park Hartenstein' gaf voor de ontwikkeling van de locatie de volgende ruimtelijke kaders mee.

- Maak het entreegebied uitnodigend, transparant en groen
- Complementeer het gebouwenensemble met een parkpaviljoen
- Een publieke invulling van de nieuwbouw geeft een impuls aan het park
- Neem het parkeerterrein in het parkontwerp op
- Verbeter de verbindingen met het dorp en de landgoederen op de helling



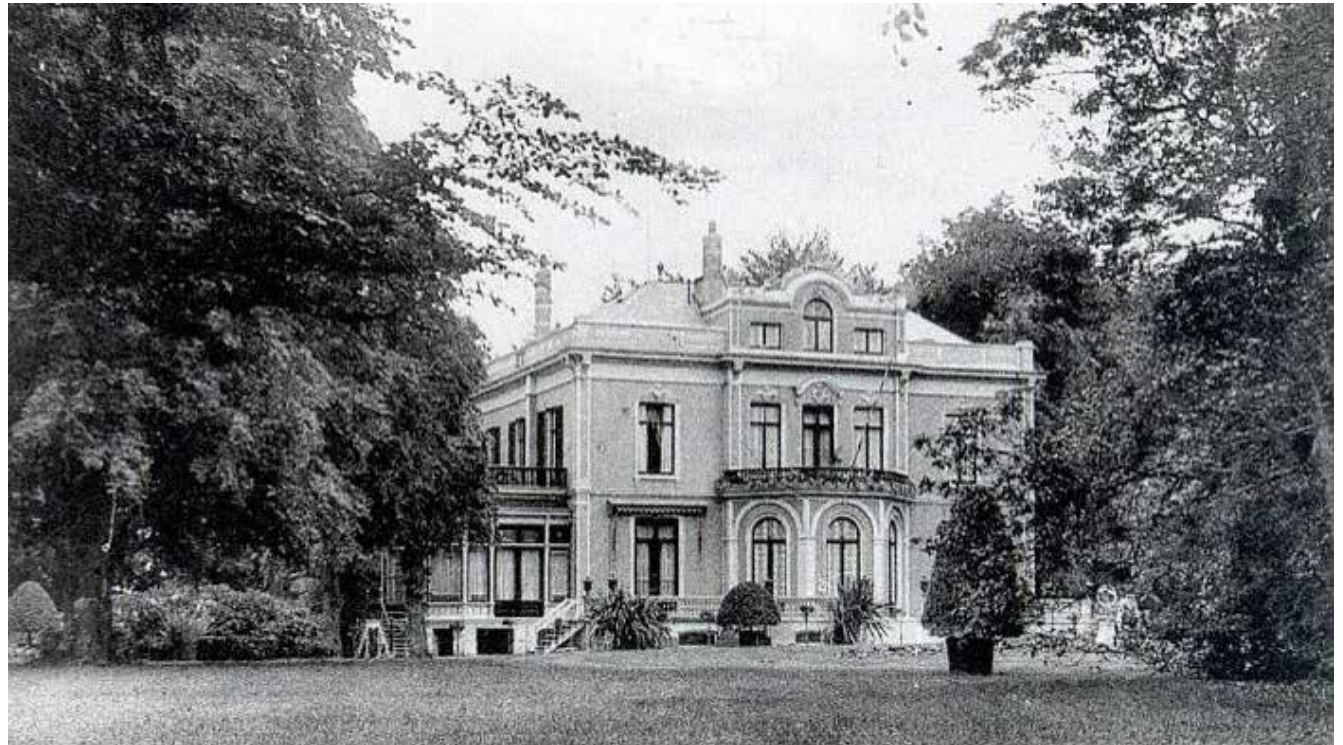


Ruimtelijke kaders herontwikkeling parkentree

## Villa en landschap hersteld

Het Airborne Museum is al bezig met een hersteloperatie. Het museumgebouw krijgt zowel aan binnenkant als van buiten weer de uitstraling van 19e eeuwse villa. In de nieuwe tentoonstelling zal straks ook de geschiedenis van de buitenplaats Hartenstein een plek krijgen. Omdat binnenkort de laatste ooggetuige het verhaal over de Slag om Arnhem niet meer kan navertellen vindt het museum het belangrijk om de locatie waar het oorlogsgeweld zich heeft afgespeeld zo veel mogelijk in oude staat te herstellen. Als initiatiefgroep sluiten we hier op aan, door voor het park in te zetten op het herstel van het landschapsontwerp.

De villa, het koetshuis en een groot deel van het park waren al rijksmonument, afgelopen zomer is praktisch het hele park tot rijksmonument verklaard. Onze ambitie is om straks ook de opgeknapte parkentree bij het rijksmonument te voegen!



De villa wordt hersteld in oude allure



Situatie voor 2019: villa, koetshuis en gedeelte park rijksmonument



Situatie 2019: zuidzijde en westzijde park bij rijksmonument gevoegd



Ambitie: entreegebied ook onderdeel van rijksmonument

# Welk programma?

Nadat de visies 'Oosterbeekse Buitenplaatsen herleven' en 'Welkom in Park Hartenstein' openbaar zijn gemaakt, is de initiatiefgroep enkele verkenningen gaan uitvoeren. De belangrijkste vraag daarbij was welke programatische invulling kan de herin te richten parkentree een positieve impuls geven? Daarbij gaat het zowel om een nieuw te bouwen parkpaviljoen als om de aangrenzende publieke ruimte. Samen met de verantwoordelijke wethouders en ambtenaren is een viertal inspirerende initiatieven bezocht.

## Op excursie

Nadat de visies 'Oosterbeekse Buitenplaatsen herleven' en 'Welkom in Park Hartenstein' openbaar zijn gemaakt, is de initiatiefgroep enkele verkenningen gaan uitvoeren. De belangrijkste vraag daarbij was welk programmatische invulling kan de herstelde parkentree een positieve impuls geven? Daarbij gaat het zowel om een parkpaviljoen als om de publieke ruimte. Samen met de verantwoordelijke wethouders en ambtenaren zijn een viertal inspirerende initiatieven bezocht. Het ging om de volgende locaties.

### Heerlijkheid Mariënwaerd, Beesd

Dit eeuwenoude landgoed is maar liefst 900 hectare groot. Het door een familie gerunde bezit wordt gekenmerkt door een in landelijke architectuur opgetrokken ensemble. De landerijen kennen een veelheid aan soor-

ten grondgebruik. De oogst wordt verwerkt tot biologische streekproducten als sap, jam en kaas die ter plaatse en in een eigen winkel in Utrecht worden verkocht. Een nabij het landhuis gevestigde pannenkoekenrestaurant loopt als een trein. De landelijke ligging middenin de Betuwe en een breed lokaal draagvlak (waaronder vele vrijwilligers) dragen bij aan het succes.

### Het Kunstgemaal, Bronckhorst

Op de IJsseldijk bij het oude stadje Bronckhorst is een naoorlogs gemaal omgebouwd tot expositieruimte voor eigentijdse kunst. In een lichtvoetig café kan van koffie, een broodje én een magnifiek uitzicht worden genoten. Het Kunstgemaal heeft kunnen starten dankzij bevoegen initiatiefnemers, subsidies en vrijwilligers. Rondom het gemaal zijn enkele beelden geplaatst. Ze zijn onderdeel van een beeldenroute die de komende jaren zal groeien.



Het Kunstgemaal, Bronckhorst



Het Kunstgemaal, Bronckhorst



Heerlijkheid Mariënwaard, Beesd



Het Kunstgemaal, Bronckhorst

#### Rhederoord, Rheden

Het prachtig op de oostelijke Veluwezoom gelegen landhuis is een stijlvolle plek voor feesten en partijen. De oude glans en grandeur is na de restauratie en uitbreiding weer terug. De aangrenzende tuin is om door een ringetje te halen. Twee zwagers zijn de voortrekkers, ze hebben hun sporen in coaching en horeca verdiend. Zakelijk dragen ze een gedeeld risico: de een helpt de ander als het even wat minder loopt.



Rhederoord, Rheden

#### Diepenheim

Het kleinste stadje van Twente, ook wel stedeke van kunst, cultuur en natuur genoemd, ligt aan het kronkelende riviertje de Regge. Met dank aan de Kunstvereniging is Diepenheim uitgegroeid tot een voor Nederlandse begrippen uniek oord. Het begon met een Kunstgebouw, later werden daar een Drawing Centre, uiteenlopende tuinen, een cultuurcentrum annex bibliotheek, werk- en verblijfsplaatsen aan toegevoegd. De inkomsten worden voornamelijk door middel van subsidies gedekt. Vele vrijwilligers houden het kunstzinnige stadje levend.



Drawing Centre, Diepenheim

#### Conclusie

Op basis van de excursies zijn over de bezochte initiatieven de volgende conclusies getrokken:

- In alle gevallen is sprake van gepassioneerde eigenaren, initiatiefnemers die onderscheidende programma's hebben gerealiseerd (daar rijd je voor om).
- Het landschap, de gebouwensembles én de tuinen zijn medebepalend voor de aantrekkingskracht.
- De markt en/of subsidies, sponsors maken de financiering en exploitatie mogelijk.
- Alle bezochte objecten kennen vrienden en draaien (mede) dankzij vrijwilligers.

## Vier denkrichtingen

In vervolg op de excursies zijn in een atelier vier denkrichtingen ontwikkeld voor de programmatische invulling van een parkpaviljoen in het entreegebied.

### 1. Onderdeel landgoederen op de helling

De vele landgoederen en buitenplaatsen op de zuidelijke en oostelijke Veluwezoom, ook wel Gelders Arcadië geheten, worden in een informatiecentrum in het parkpaviljoen in het zonnetje gezet. Een dergelijk centrum wordt gecombineerd met de revitalisering van de landschapsontwerpen van de landgoederen op de helling. Daarop doordenkend past het om de in het groene erfgoed braakliggende gronden voor land- en tuinbouw geschikt te maken. De in Doorwerth gevestigde boerderij Veld en Beek heeft er wel oren naar om de weides in het gebied voor begrazing in te zetten. De opbrengsten van het land worden in een aan het infocentrum te koppelen landwinkel verkocht.



Landwinkel



Weides voor begrazing

### 2. Aanvulling op Airbornemuseum

Het Airborne Museum wil graag een juniormuseum aan het bestaande museum toevoegen. Een dergelijke voorziening kan de toenemende vraag naar educatie opvangen. Ook is er behoefte aan een dichtbij gelegen depot (momenteel wordt elders in het land dure depotruimte gehuurd). Deze denkrichting volgend is het niet meer dan logisch om de Perimeterroute, die nu een nogal verborgen bestaan leidt, een tot de verbeelding sprekende uitwerking te geven.



Audiotour



Dichtbij gelegen depot



Juniormuseum



Moestuin

### 3. Aansluitend op Oosterbeek als kunstenaarskolonie

De Oosterbeekse School was de oudste kunstenaarskolonie van Nederland. Een selectie van 19e eeuwse landschapsschilderijen vormt in deze denkrichting de opmaat tot een centrum voor kunst, cultuur en landschap. De omgeving van het paviljoen gaat ook mee doen. Denk daarbij aan een reeks beelden met het thema vrede in Park Hartenstein en/of aan in de landgoederen op de helling opgenomen landschapskunst.



Thema: vrede



Oosterbeekse School



Landschapskunst

#### 4. Aanvullende horeca (in afstemming met Klein Hartenstein)

Een laatste denkrichting betreft een koffiehuis, een lunchcafé al dan niet in combinatie met (erfgoed)logies. Een dergelijke invulling moet goed worden afgestemd met Klein Hartenstein.

Voor de jeugd valt in Park Hartenstein nu weinig te beleven. Daarom zijn nabij het terras van het paviljoen in het parkontwerp passende speelaanleidingen gedacht. In de in 2016 gehouden bijeenkomsten is meerdere malen op dit hiaat gewezen.

#### Conclusie

Voor de programmatische invulling van een parkpaviljoen zijn de volgende conclusies te trekken:

- Een aanvulling op het Airborne Museum lijkt het meest kansrijk.
- Daarbij zijn combinaties met andere programmatische invullingen denkbaar.
- De nieuwbouw moet doorgroeimogelijkheden kennen én flexibel zijn.
- Een wissel met het voormalige koetshuis is denkbaar. Bijvoorbeeld het juniormuseum en het depot in het koetshuis, een restaurant in het parkpaviljoen.
- De financiering een exploitatie van het project is een punt van aandacht



Spelen in het park



Aanvullende horeca





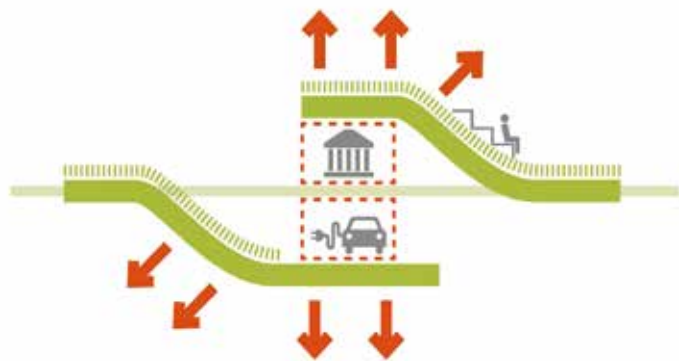
# Planconcept

Met de in de visie 'Welkom in Park Hartenstein' geformuleerde ruimtelijke kaders als uitgangspunt is de initiatiefgroep verder gaan studeren op de herontwikkelingskansen van het entreegebied van het park. Allereerst is een oplossing gezocht voor het parkeerterrein. Aansluitend op de denkrichtingen is een ontwerpconcept ontwikkeld dat de nodige flexibiliteit én groeimogelijkheden kent. In een integrale schets alsmede enkele schetsimpressies van het entreegebied zijn voor de buitenruimte optimalisaties verbeeld.

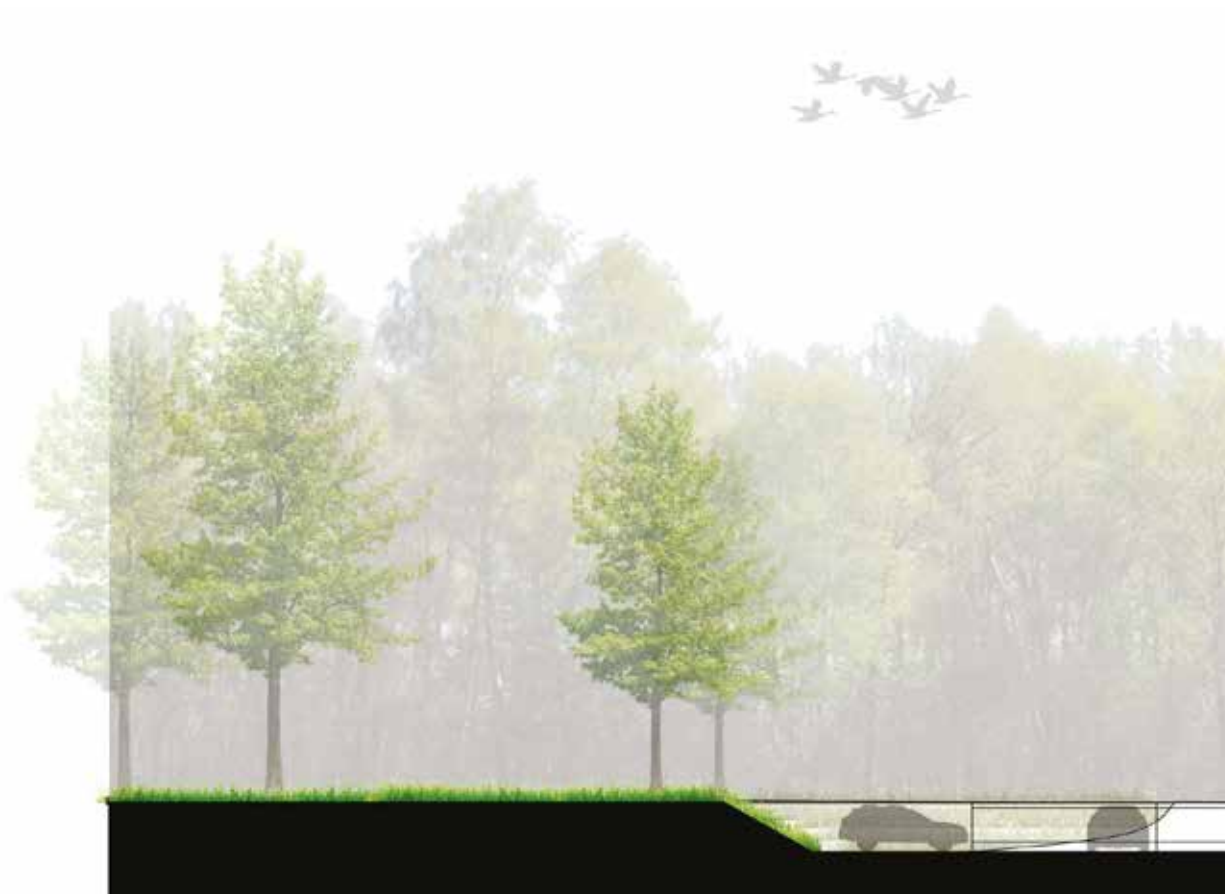
## Dubbelgebruik

Voor zowel de bestaande voorzieningen zoals het museum en het restaurant als voor een nieuw parkpaviljoen bestaat een parkeeropgave. Eerdere studies leverden voor het oplossen van het parkeervraagstuk, waarbij zowel in Park Hartenstein als in de omgeving van het park is gezocht, geen bevredigend antwoord op.

Het idee is nu om een half verdiept parkeerterrein aan te leggen. Op de plek waar zich momenteel nog de kruipruimte van de oude school bevindt kunnen straks de auto's parkeren. Groene taluds rondom de auto's zorgen voor een vloeiende overgang naar het park. Boven het parkeerterrein komt een door kolommen gedragen iets opgetild publiek dek waarop ruimte is voor een of enkele parkpaviljoens.



Parkeren half verdiept, grastaluds naar beneden en naar boven

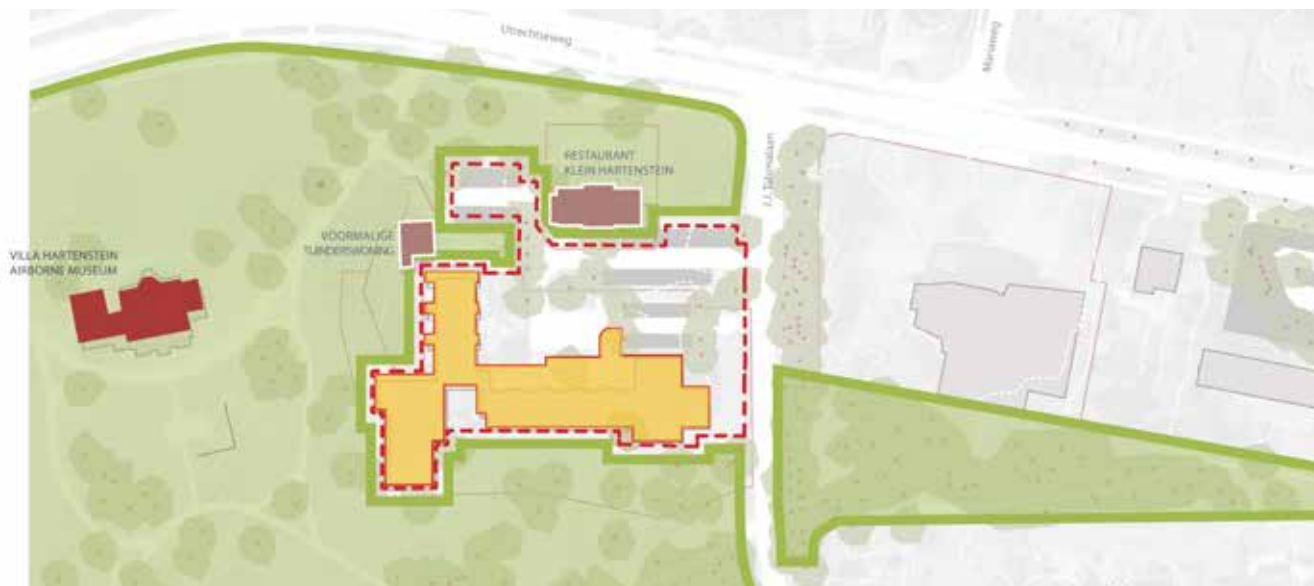




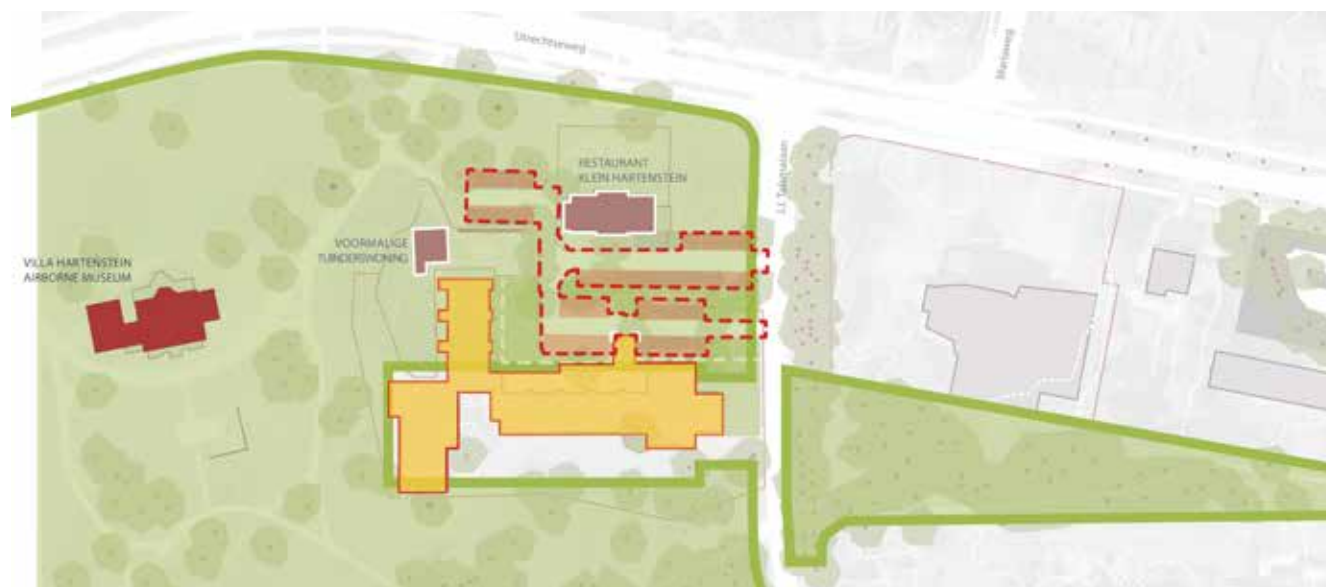
Iets opgetild publiek dek waarop ruimte voor parkpaviljoen(s)

## Het parkeren aaneengesloten en compact

Het oppervlak aan bebouwing en parkeerverharding in de parkentree is momenteel meer dan een halve hectare groot (5.825 m<sup>2</sup>). In het ontwikkelde planconcept kan de oppervlakte bebouwing en verharding bijna gehalveerd worden (3.190 m<sup>2</sup>). Gevolg is dat het koetshuis en de voormalige tuinmanswoning weer in het groen komen te liggen. Nu bevinden zich verspreid over het entreegebied circa 70 parkeerplaatsen. Een eerste berekening leert dat het half verdiepte terrein straks maximaal 124 parkeerplaatsen kan herbergen. In een later ontwerpstadium moet preciezer aan het benodigde aantal parkeerplaatsen worden gerekend. Ook moet onderzocht worden of er op het terrein betaald kan worden geparkeerd. Dit in relatie tot het parkeerbeleid van de gemeente. In het dek boven het parkeerterrein worden gaten uitgespaard. Dat maakt het mogelijk om enkele bomen op het parkeerterrein te planten.



Huidige Parkentree: bebouwd en verhard  
Oppervlakte bebouwing en parkeerverharding: 5.825 m<sup>2</sup>



Parkeren is ingeklemd tussen gebouwen  
±70 parkeerplaatsen in stukjes en beetjes

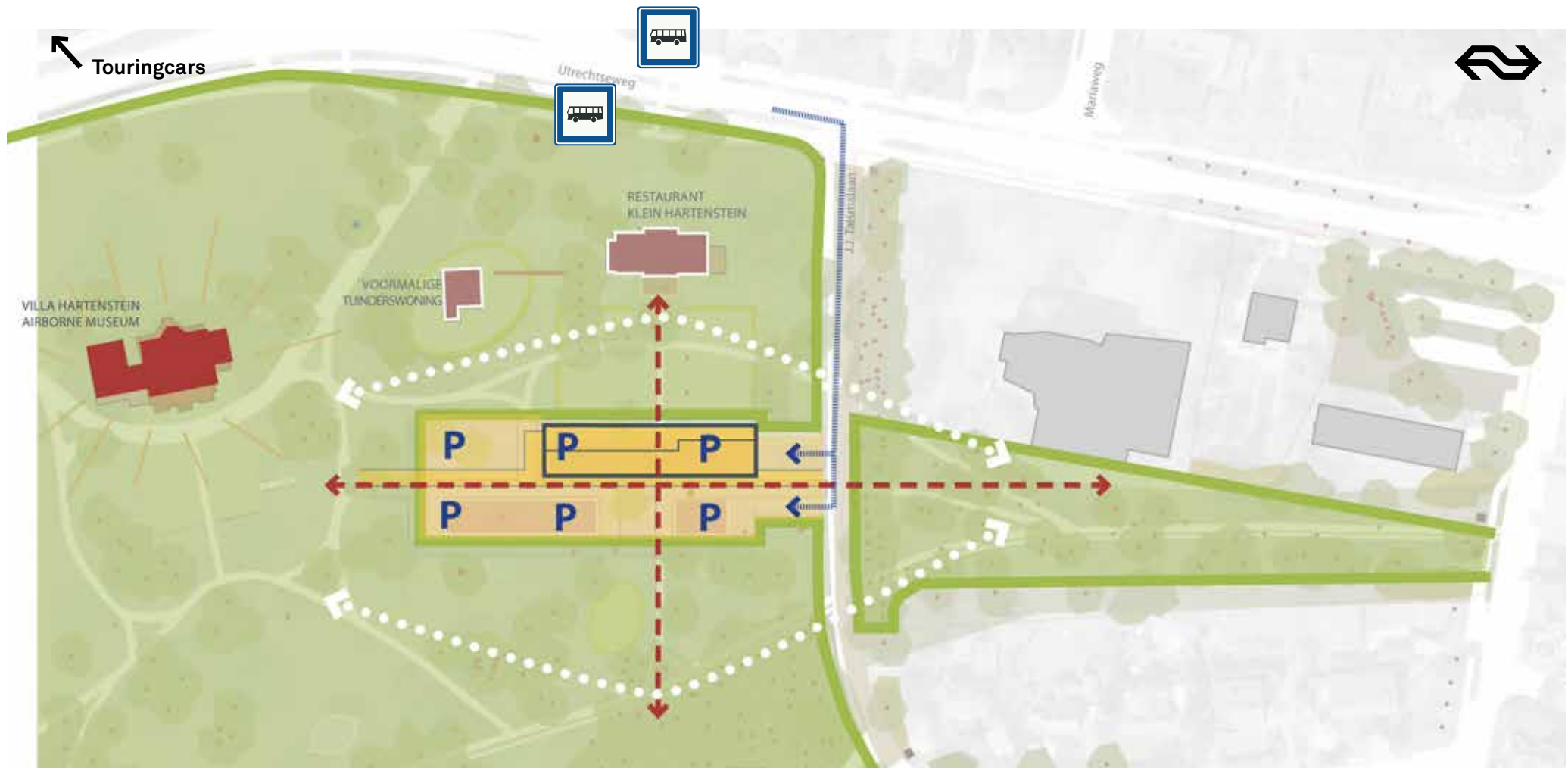


Nieuwe parkentree; ruim en groen. Oppervlakte bebouwing en parkeerverharding bijna gehalveerd (3.190 m<sup>2</sup>). Parkeerterrein en parkaviljoen(s) op uitgegraven locatie voormalige school. Koetshuis en tuinmanswoning weer in het groen.



Parkeren straks: aaneengesloten, compact.  
 - Capaciteit: ±124 parkeerplaatsen  
 - Hoeveelheid afstemmen op invulling programma  
 - Gaten in dek, o.a. voor bomen





Uitnodigende parkentree voor alle verkeer

### Uitnodigende parkentree voor alle verkeer

De voor het museum bedoelde touringcars blijven langs de Oranjeweg parkeren. Vanaf de Talsmalaan worden automobilisten op heldere wijze naar het half verdiepte parkeerterrein geleid. Vanaf dit terrein wordt de bezoeker via trappen en een hellingbaan met de over het dek - en in de parkentree getraceerde looproutes verbonden.

Voor het langzaam verkeer zijn grote verbeteringen mogelijk. Over het dek ontstaat een assenkruis dat het gebouwenensemble, het park en de omgeving aan elkaar schakelt. De paden die het park doorkruisen zullen, passend in de landschapstijl, soepel gebogen zijn. Veel winst valt ook te halen in het Corneliaplantsoen dat het centrum van Oosterbeek met Park Hartenstein gaat verbinden. Het fietsverkeer wordt in een later planstadium

nader uitgewerkt. Ook de bereikbaarheid met het openbaar vervoer wordt opgepakt. De bus stopt in de nabijheid van het park, het station is op loopafstand. Van belang is dat de bewegwijzering richting het park helder is.



Verruiming en herstel buitenruimte parkentree

## Herstel en vernieuwing buitenruimte parkentree

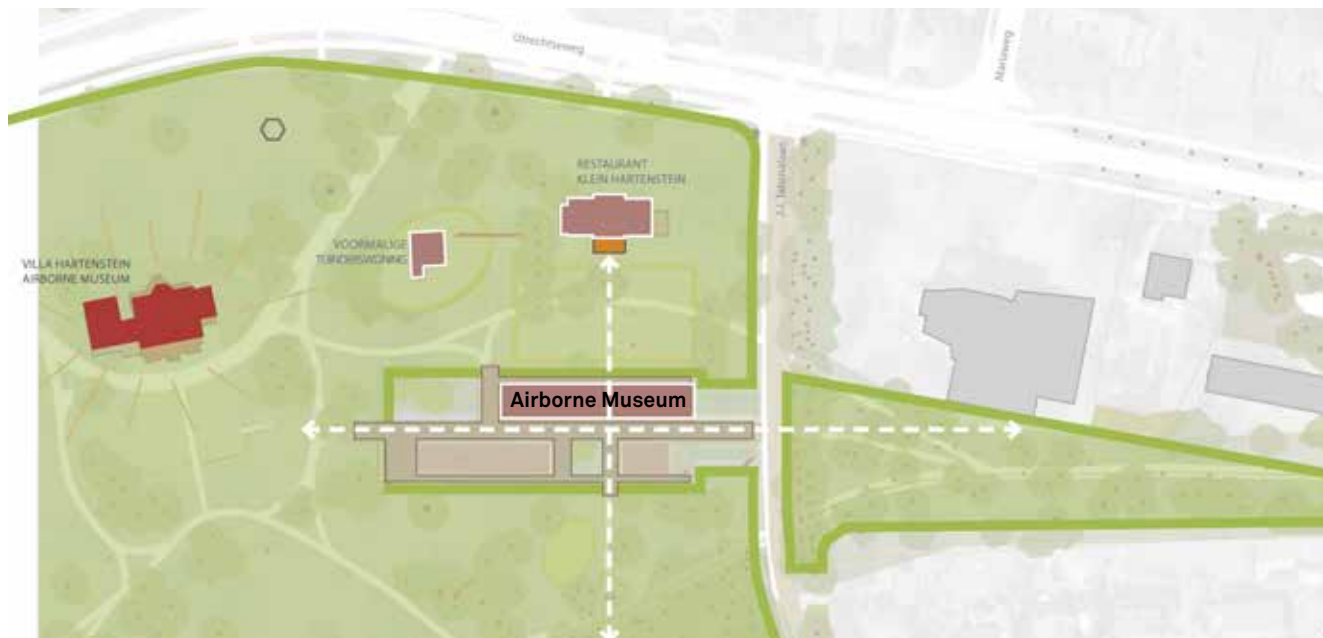
Door aan de zuidzijde van het koetshuis een serre en een terras aan te leggen wint het restaurant aan aantrekkelijkheid. Tussen Klein Hartenstein en het parkpaviljoen ontstaat voldoende ruimte om de (moes)tuin terug te laten keren. Vanaf het iets verhoogde dek, heb je goed zicht op Park Hartenstein. Nabij het parkpaviljoen zijn

speelaanleidingen bedacht.

In een later planstadium moet de bereikbaarheid richting de voormalige tuinmanswoning en Klein Hartenstein (voor het dienstverkeer) worden uitgewerkt.

## Invulling parkpaviljoen: verschillende opties

Voor de programmatische invulling van het parkpaviljoen (of de parkpaviljoens) bestaan uiteenlopende mogelijkheden. De eerste schets gaat uit van de vestiging van een juniormuseum en depot van het Airborne Museum. In de tweede schets zijn de aanvullingen op het museum in Klein Hartenstein gedacht. De horeca verhuist naar het parkpaviljoen. In het tweede dichterbij de weg gelegen paviljoen zijn het informatiecentrum Gelders Arcadië en een landwinkel of een kunstruimte ondergebracht. In een volgend planstadium moet meer duidelijkheid ontstaan over het programma van het paviljoen. Flexibiliteit wat betreft mogelijke invullingen is gewenst. Ook moet doorgroei mogelijk zijn. Begonnen kan worden met een paviljoen. In een later stadium kunnen daar een of twee paviljoens aan worden toegevoegd.



Junior museum en depot



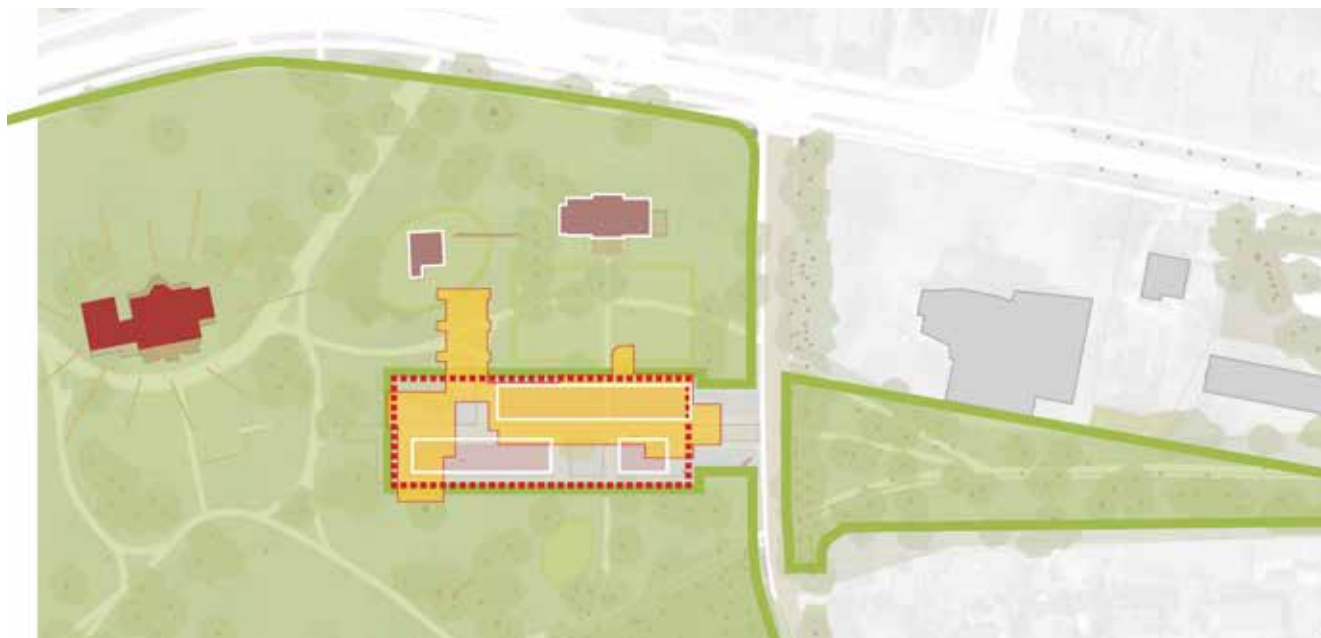
Aanvullingen op het museum



## Contour en architectuur parkpaviljoen

In het planconcept zijn het parkeerterrein en het dek met paviljoens gerelateerd aan de contour van de voormalige mavo-school. We menen dat er op het dek maximaal drie paviljoens kunnen worden gebouwd. Plus minus twee derde van het dek kan bebouwd worden. Tussen de paviljoens moeten ruime doorgangen blijven bestaan.

De gebouwen zijn te gast in het park. Ze krijgen een kap, zijn een verdieping hoog en hebben eventueel een entresol. De paviljoens zijn licht, groen en duurzaam van opzet. We denken daarbij aan materialen als gras, glas en hout.



Bebouwingscontour



Architectuur: te gast in het park

## Integrale schets planconcept

Kijken we naar het geheel dan zien we dat met dit planconcept Park Hartenstein een uitnodigend, transparant en groen entreegebied krijgt. De nieuwe parkpaviljoens vervolmaken het gebouwenensemble. Het voor de bebouwing en buitenruimte uitgedachte programma vormt een impuls voor het park alsook voor de landgoederen op de helling. Dankzij de half verdiepte oplossing wordt het met een aantal plaatsen uitgebreide parkeerterrein in het parkontwerp opgenomen. Een uitgekiend padenstelsel schakelt het park, het Corneliaplantsoen en het centrum van het dorp aan elkaar.



Integrale schets planconcept



Zicht vanaf Airborne Museum (westzijde)

### Schetsimpressies planconcept

Een tweetal visualisaties geeft een indruk van het door groen omgeven half verdiepte parkeerterrein met daarboven het vlonderdek waarop ijle paviljoens staan. Tussen de bebouwing door is een glimp van het museum op te vangen.



Looproute gezien vanaf Talsmalaan (oostzijde)

## Nieuwe impuls werkt als vliegwiel

Deze presentatie sluit af met een wijder perspectief. De ambitie is om de ingrepen in de entree van Park Hartenstein een motor te laten zijn voor een bredere ontwikkeling. Daarvan zijn elders in het land inspirerende voorbeelden te vinden.

In het park van Kasteel Sint Gerlach in het Geuldal nabij Valkenburg is enkele jaren terug een multifunctioneel paviljoen gebouwd. De gebruiksmogelijkheden van het in het kasteel gevestigde hotel-restaurant zijn hiermee aanzienlijk uitgebreid. De aanwinst leidde tot de komst van een sfeervol koffie- en lunch café in de bij de entree gelegen oude hoeve alsmede een fleurig voorplein. De aanleg van een grote wijngaard en een verbeterde langzaam verkeerverbinding met station Houthem-St. Gerlach maken het succes compleet.



Château Sint Gerlach



Ook aan Villa Augustus in Dordrecht kan Oosterbeek een voorbeeld nemen. Het pompgebouw op het terrein aan het Wantij is herbestemd tot café-restaurant. Omdat de oude watertoren in verval was zagen de horecaondernemers er aanvankelijk niks in. Nu is in de toren een hotel gevestigd. De waterbassins tussen de toren en het pompgebouw zijn omgevormd tot biologische moestuin. De oogst uit de tuin bepaalt de menukaart in het restaurant. Het complex trekt mensen van nabij en van verder weg. Villa Augustus gaf het nieuwe stadsdeel aan het Wantij, en daarmee Dordrecht, een belangrijke impuls. De nabij gelegen voormalige energiecentrale is enkele jaren terug omgebouwd tot muziekcentrum, ernaast staat een nieuwe bioscoop.

De twee voorbeelden laten zien dat een hersteld Park Hartenstein de aantrekkingskracht tot bestaande attracties in Oosterbeek en omgeving kan vergroten alsook tot nieuwe attracties kan leiden.



Villa Augustus, Dordrecht



Vernieuwde Weverstraat

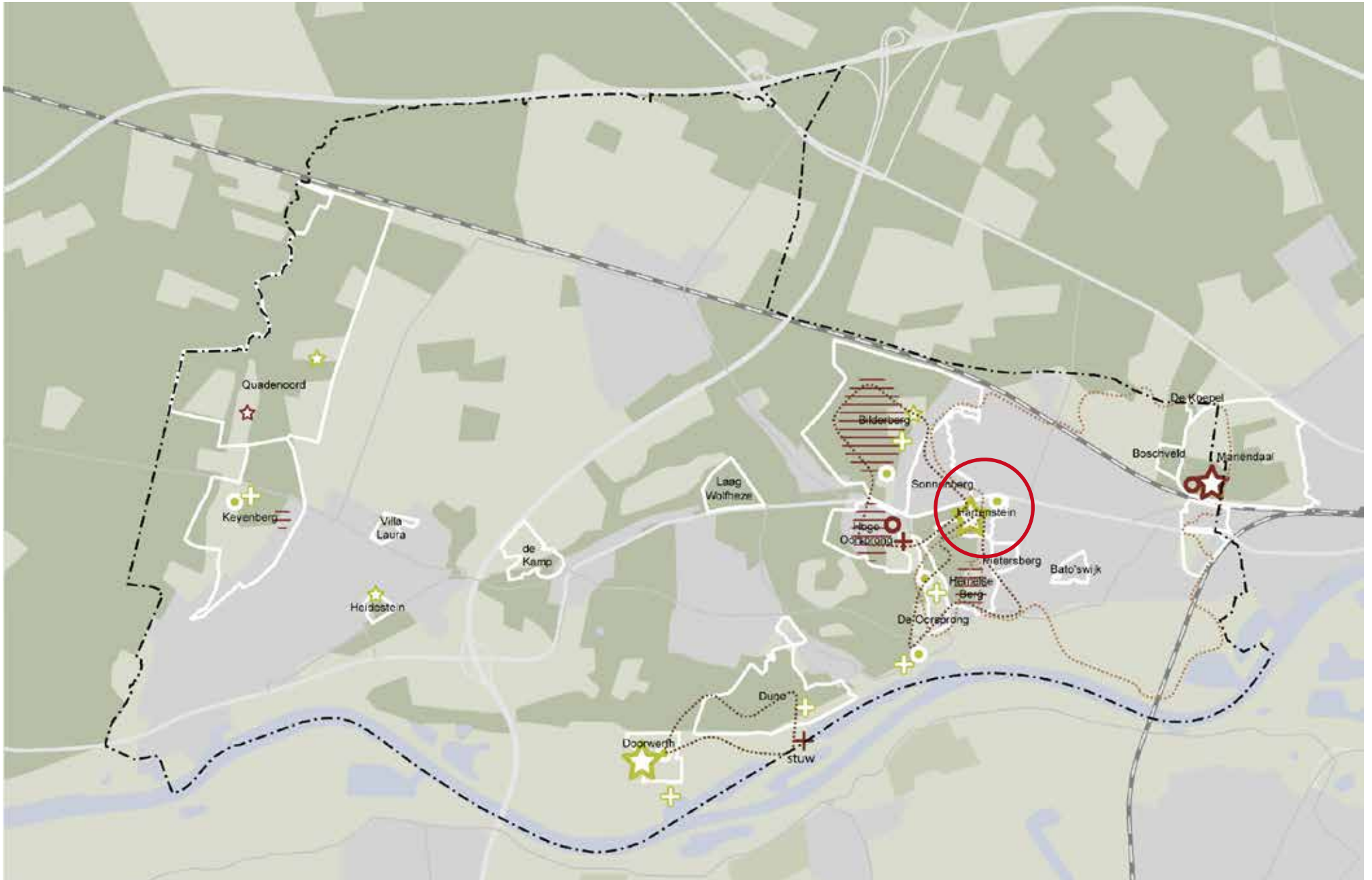


Kasteel Doorwerth



Tuin de Lage Oorsprong





Hersteld Park Hartenstein als vliegwiel voor bestaande -en voor nieuwe attracties

# Gesprek met de zaal

Jan van IJzendoorn De initiatiefgroep is nieuwsgierig naar reacties op de voorstellen.

Flip Witte, voorzitter Vereniging Vijf Dorpen in 't Groen ziet het liefst de oude mavoschool verdwijnen en er uitsluitend groen voor in de plaats komen. Ook geen parkeren, alleen maar park. Dat is goed voor het dorp en voor de natuur. Maar hij weet dat dit irreëel is. Het gepresenteerde planconcept overziend denkt hij dat het de goede kant opgaat. We steunen deze ontwikkeling.

Vraag uit de zaal Hoe komt het dat het Airborne Museum nu actief meedoet in de planvorming voor de locatie? In eerdere presentaties was daar nauwelijks sprake van.

Antwoord Het museum was enkele jaren terug vooral bezig met de eigen vernieuwing. De villa waarin het museum is gehuisvest wordt momenteel teruggebracht naar de staat die het gebouw had op het moment dat de oorlogsstrijd in 1944 ontbrandde. De buitenkant van de villa is inmiddels in originele staat teruggebracht. Eind oktober sluit het museum de deuren om in maart volgend jaar weer open te gaan. De binnenkant en de expositie worden nu onder handen genomen. Door al deze ingrepen komt het hoofdgebouw nog meer centraal te staan in de voormalige buitenplaats. De vernieuwing van het museum, zowel van buiten, van binnen als wat betreft de expositie, kost z'n 4,5 miljoen euro. Dit bedrag heeft het museum op eigen kracht verworven. Het Airborne Museum trekt de afgelopen jaren steeds meer bezoekers. Daartussen zitten veel jongeren die in de ogen van het museum ook in de nieuwe opzet onvoldoende kunnen worden gefaciliteerd. Vandaar het idee om een junior-museum te starten.

Een reden waarom het museum nu ook in het project meedoet is mede ingegeven door financieringsmogelijkheden die het Mondriaanfonds tijdelijk biedt. Het Ministerie van VWS heeft een subsidieregeling opengesteld voor projecten rond 75 Vrijheid. De regeling is bedoeld voor projecten die de herinnering aan de Tweede Wereldoorlog levend houden. Het door het Airborne Museum gewenste juniormuseum kan waarschijnlijk gebruik maken van deze regeling.

Gillis Frenken vraagt zich af waarom het parkeren niet nabij- of onder het hertenkamp kan worden ondergebracht.

Antwoord Dat heeft geen schijn van kans. Ruimtelijk wil je dat niet, het park is bovendien rijksmonument. Een garage onder het hertenkamp zou ook veel te duur worden. Het voorgestelde half verdiept parkeren nabij de Talsmalaan heeft wel kans slagen. Andere parkeeroplossingen zijn in een eerder stadium onderzocht. Ze leiden tot overlast in de aangrenzende woonbuurten of gaan ten kosten van de natuur.

Gillis Frenken Wat gaat er gebeuren met de kunstenaars die nu atelierruimte in de mavoschool huren? Koestert de gemeente haar eigen kunstenaarspopulatie wel voldoende, afgezet tegen de status van het oudste kunstenaarsdorp van Nederland? Eerder heeft het verlies van de Dennenkampschool een teleurstellende afloop gekregen.

Antwoord In een eerder stadium geopperde ideeën om in het ontwerp atelierwoningen op te nemen zijn nu verlaten. Voor de paviljoens in het entreegebied van Park Hartenstein gaat de voorkeur uit naar een publieke invulling.

We onderschrijven de noodzaak dat er elders in de gemeente vervangende atelierruimtes moeten komen.

Vraag uit de zaal Is het wel logisch om de moestuin te laten terugkeren tussen Klein Hartenstein en het parkpaviljoen? Wordt zo'n tuin niet een rommeltje, want wie moet de tuin gaan onderhouden? Het schijnt overigens dat het veld direct ten zuiden van de Knepelhoutweg ook tuin wordt.

Antwoord Ook vanwege het historische gegeven is een moestuin een eerste idee. In een later planstadium komen we misschien uit bij een bloementuin, speeltuin of gazon met bomen. Wat het onderhoud betreft denken we aan de wijze waarop een team vrijwilligers de moestuin bij Kasteel Doorwerth beheert. Opbrengsten uit die tuin worden verwerkt in restaurant De Zalmen.

Petra Hartman stelt voor om bij de invulling van de bebouwing de emotioneel-historische waarde van de locatie beter te benutten. Denk bijvoorbeeld aan een veteranenhotel, dat zou goed passen in deze omgeving. Ze verwijst daarbij naar de Lutherse Kerk in Arnhem die zij in samenwerking met Ruud Jan Kokke aan het ombouwen is tot een hotel-restaurant.

Vraag uit de zaal Is al bekend of er met het in de paviljoens voorgestelde programma in het planconcept voldoende extra parkeerplaatsen worden gerealiseerd?

Antwoord In het vervolg van het project, als er meer duidelijkheid is over de invulling van de paviljoens, zal daar aan gerekend worden. Door de verkeerskundige van de gemeente is al wel gezegd dat de capaciteit van

het huidige parkeerterrein, gezien de huidige voorzieningen als het museum en het restaurant, redelijk voldoet.

Jasper Verstand, wethouder geeft aan dat het coalitieakkoord betaald parkeren als ongewenst betitelt. De verkeersafwikkeling en het oplossen van parkeren vergt nadere studie.

Jasper Verstand, wethouder wijst er verder op dat er door de gemeente tot nu toe van uitgegaan is bij de verkoop van het schoolgebouw winst te zullen maken. Als de gemeenteraad hierop terug wil komen, dan zal hiertoe eerst moeten worden besloten. Pas dan wordt de voorgestelde publieke invulling een haalbare kaart.

Jan van IJzendoorn sluit de avond af. Hij geeft aan dat de initiatiefgroep de gemeente heeft gevraagd om met de ingeslagen weg in te stemmen. De recentelijk in samenspraak met de gemeente aangetrokken planeconoom werkt momenteel mee om te kosten van het planconcept te begroten om zodoende een realiseerbaar plan te ontwikkelen. Potentiële gebruikers van de paviljoens zullen de komende tijd worden benaderd. Ook wordt onderzocht welke fondsen kunnen bijdragen aan het uitvoeren van het ontwerp. Na een akkoord van de gemeente kan het planconcept worden uitgewerkt tot een voorontwerp.

Jan bedankt iedereen voor hun komst en is blij met de positieve reacties. De initiatiefgroep voelt zich hiermee gesteund om in samenspraak met elkaar de ingeslagen weg te vervolgen.

## Nagekomen reacties

Erik Tuininga van ToekomstBouwen is onder de indruk van het planconcept. Hij denkt dat als deze plannen gerealiseerd worden het een geweldige aanwinst is voor de gemeente Renkum en Oosterbeek in het bijzonder. Nu het Airborne Museum met budget en mogelijke subsidies is aangesloten denkt hij dat de kansen op realisatie een stuk groter zijn geworden.

Gien Koopmans geeft aan dat als de gepresenteerde plannen niet te verwezenlijken zijn het misschien te overwegen is om alleen de entreehal van de mavo-school te laten staan. Door de hoogte, de ramen en trap is het eigenlijk een prachtige ruimte. De voorkant aan de parkkant en de westkant, waar nu de lokalen zitten, kunnen helemaal van glas worden. Hij denkt ook aan een glazen uitbouw zoals nu naast het Airborne Museum staat. Een goed architect moet hier wel wat mee kunnen. De buitenkant kan zo gemaakt worden dat het geheel in de groene omgeving past.

Het levert een gebouw op dat zowel voor horeca als als kindermuseum uitstekend te gebruiken is alsook een prachtige expositieruimte is voor de kunstenaars die nu het pand moeten verlaten. Het stuk gebouw dat blijft staan doet recht aan de historie van het park en zeker ook aan de kunstenaars die er bekaaid vanaf komen.

Dan het probleem van het parkeren. Waren het niet 70 plaatsen die half verzonken gerealiseerd moeten worden? Is dat bij een gemiddelde museumdag wel nodig? De drukte in september zal altijd moeilijk blijven. Voor parkeren denkt hij ook aan de strook achter het hertenkamp: verborgen achter de bomen vanaf de weg en verborgen achter bomen vanuit het park. De strook bos is daar breed genoeg.

Aanvullende horeca lijkt hem te veel, maar een mooie nieuwe horecagelegenheid en het kindermuseum in Klein Hartenstein ziet hij wel zitten. Veel succes met het vervolg!

Jaap Matzer maakt een groot compliment voor het helder gepresenteerde planconcept. De geformuleerde visie op de parkentree spreken hem bijzonder aan. De verleiding is weerstaan om alles al in te gaan vullen. Wel is het een goede ingeving om de handen ineen te slaan met het Airborne Museum.

Hij vindt het juist dat in een eerdere bijeenkomst de politici en bestuurders van de gemeente deelgenoot zijn gemaakt van de ideeën en pas daarna de betrokken bevolking. Daarmee geeft de initiatiefgroep aan er niet op uit te zijn om de gemeente in het nauw te drijven. Hij meent dat met dit concept een solide basis is gelegd voor een succesvol vervolg.

INITIATIEFGROEP 4 LANDGOEDEREN OP DE HELLING, AIRBORNE MUSEUM  
Frans Welsch (Vrienden Park Hartenstein e.o.), Albert Smit  
(Dorpsplatform Oosterbeek), Jan van IJzendoorn (Stichting Ruimte  
Denken), Sarah Heijse (Airborne Museum)

ONTWERPATELIER

Jan van IJzendoorn (projectcoördinatie, beeldend kunstenaar),  
Rob Aben (landschapsarchitect), Addy de Boer (Nexit architec-  
ten), Jeroen Bosch (landschapsarchitect), Jos Verweij (plano-  
loog), Marco de Weger (planeconoom K+V)

BELANGHEBBENDEN, BETROKKENEN

Frank Engelen, Jan Rutjes (Gemeente Renkum), Jan van Hooijdonk  
(bewoner tuinmanswoning, eigenaar Klein Hartenstein), Lotte  
Menkman (Scarabee), Sjef Janssen (ecoloog), Mariëlle Kempen  
(Tuin de Lage Oorsprong), Pieter van der Kuil (Heemkunde Ren-  
kum), Bouke Verhaagen (architect), Flip Witte (5 Dorpen in het  
Groen), e.a.

Oosterbeek, november 2019

